



이화여자고등학교

제 8 차 북미주 동창회 총회

이화

EWHA

OCTOBER 5 - 8 2018
BOSTON, MASSACHUSETTS

BOSTON PARK PLAZA HOTEL

Ewha Girls HS Alumnae Association of North America

고종황제께서 **배꽃처럼 희어서 맑고 깨끗하라**는 뜻으로
梨花 라는 교명을 내리시다.

자유·사랑·평화

우리 북미주 동창회원들은 이화를 졸업하고 멀리 조국을 떠나 살지만, 스승님들의 가르침은 삶의 고비마다 큰 힘이 됩니다. 수많은 훌륭한 스승님들 중에 화암 신봉조 선생님은 1938년 이화의 제 8대 교장으로 취임, 교장 재임 23년 (1938-1961), 학교법인 이화학원의 상임 이사장 그리고 명예 이사장으로 31년 (1961-1992), 도합 54년 동안 근속하시면서, 이화의 발전에 지대한 공헌을 하신 분입니다. 이화 역사상 최초의 한국인 교장이며 남성 교장이기도 하셨습니다.

선생님께서서는 이화의 졸업생들이 어떻게 모교를 사랑하느냐에 따라 이화의 장래가 달려 있다고 말씀하셨습니다. 이화 졸업식에서 나누신 말씀을 옮겨 봅니다. "그대들에게도 긴 일생을 지나는 동안 역경과 풍파와 실망의 때가 없지 않을 터이니, 그러한 때에는 '어두운 밤에 길 걷는 사람들만이 언제나 별을 볼 수 있으니, 늘 희망과 용기를 잃지 말라!" 어려운 일을 당할 때에 마음에 새기며 생각해 보고 싶은 귀한 스승님의 말씀입니다.

교가

작사: 서광진

작곡: 안기영

1. 한줄기 새 빛이 동방에 비치니
무궁화 동산에 첫봄이 왔도다.
고목에 싹 돋아 꽃이-피오니
성인이 이름해 이화라 하셨네.
2. 새뿔메 큰바위 우리의 지개요.
한가람 긴 흐름 우리의 바람이요.
반석에 터 닦고 잘 세운 우리집.
비바람 닦쳐도 겁낼 것 없도다.
3. 삼위신 우리 님 스승이 되시니
여기서 길린 자 새 생명 얻도다.
튼튼한 몸으로 지덕을 겸하여
약한 이 힘되고 어둠의 빛되자.

후렴

아! 이화 이화 아름다운 이름- 함께 노래하자.
아!- 이화- 이화- 만만세 만만세 우리 이화

이화여자고등학교 연혁

1886	미국 북감리교 스크랜튼(Mrs. Mary F. Scranton) 선교사, 기독교 정신을 토대로 한국 최초 여성 교육기관 창립 학교 교사(校舍) 기와집 완성	1946	4년제 고등학교, 6년제 중학교로 개편
1887	고종황제 '이화학당' 교명 하사 보구여관(保救女館) 개설	1947	유관순 기념비 제막
1890	미스 로드와일러(Miss Lousia C. Rothweiler) 제2대 학당장 취임	1950	4년제 중학교와 3년제 고등학교 병설 6.25전쟁으로 메인 홀 소실
1892	미스 페인(Miss Josephine O. Paine) 제3대 학당장 취임	1951	부산 영도에 가교사 설치, 수업 재개 중학교 3년, 고등학교 3년으로 개편
1900	메인 홀(Main Hall: 교실, 기숙사 및 강당) 준공	1952	이정규, 정명여학교 이화에 기증
1904	4년제 중학과 설치 학당 당칙(堂則) 제정	1953	서울로 환도, 완전 복교 자매학교 이화예술고등학교 신설
1907	미스 프라이(Miss Lulu E. Frey) 제4대 학당장 취임	1954	교지 「거울」 창간 궁정동 정명여학교 자리에 분교 개설
1908	학제 변경, 중학과 외에 보통과 설치 제1회 운동회 개최 May Day 행사 May Queen 대관식 시작 제1회 중학과 졸업식	1955	대천 해양훈련장 개설 순화동 1번지 대지 구입, 교지(校地) 확장
1909	교색(校色), 녹색과 백색 제정	1956	1956 석조 노천극장 준공
1910	어른학생반 설치	1958	1958 스크랜튼홀 준공
1911	최초 동창회 개최	1961	재단법인 유하학원, 이화학원으로 개칭
1912	조선총독부령에 의거 종합학제(보통·고등·중학(예과)·대학과) 설치 인가	1963	서명학 제9대 교장 취임
1914	유치원 신설	1964	신봉조 학교법인 이화학원 이사장 취임
1915	대학과 제1회 졸업식	1966	중학교 30학급, 고등학교 27학급 인가
1916	학관(Simpson Hall) 준공	1967	교지 「梨花」 간행
1917	유치사범과 신설 교훈 「모든 일을 단정히 하고 규칙 있게 행하자」 제정	1968	유관순 고향 천안 지렁리에 매봉교회 건립 이화여중 마지막 신입생 선발, 고등학교 각 학년 20학급 총 60학급 인가
1918	제1회 유치사범과 졸업식	1970	본관 신축 준공
1919	중학과, 대학예과로 개편	1971	정희경 제10대 교장 취임
1920	손탁호텔 구입 사용	1974	유관순기념관 준공
1921	고등과를 이화여자고등보통학교로, 보통과를 이화여자보통학교로 개칭	1975	프라이 홀 화재로 소실
1922	이화여자고등보통학교·이화여자보통학교 제1회 졸업식 거행	1976	「이화 90년사」 발간
1923	본교생 3.1운동으로 피검	1980	교복 변경(감색 재킷, 녹색 주름치마)
1924	유관순 의사	1982	제11대 심치선 교장 취임
1925	교훈 「앞으로」 로 개정	1985	교복 자율화
1926	미스 월터(Miss A. Jeanette Walter) 제5대 학당장 취임	1986	전인항 기념 도서관 준공
1927	에드가 후퍼(Edgar Hooper) 기념관 신축	1988	창립 100주년 기념식 거행
1928	재단이사회(A Board of Managers) 조직	1989	「한국 여성 신교육의 발상지」 기념비 건립
1929	조선교육령 개정, 여자고등보통학교 3년을 4년제로, 보통학교 4년을 6년제로 변경	1990	100주년 기념관 착공
1930	미스 아펜젤러(Miss Alice R. Appenzeller) 제6대 학당장 취임	1991	심순홀 증수
1931	학당장 취임	1992	학교법인 이화학원에서 예원학교 및 서울예술고등학교 분리
1932	본관(Frey Hall) 준공	1994	강병훈 이사장 취임
1933	대학과, 이화여자전문학교로 개칭	1995	싱가포르 Anglo-Chinese Junior College와 자매결연
1934	이화여자전문학교 제1회 졸업식	1996	이화여자외국어고등학교 신설
1935	보통학교 학생 입학 중지, 이화학당 명칭 해제	1997	고등학교 각 학년 10학급, 30학급으로 인가
1936	이화여자고등보통학교, 이화여자보통학교와 이화여자전문학교로 행정 분리	1998	「이화백년사(梨花百年史)」 발간
1937	미스 처치(Miss E. Church) 제7대 교장 취임	1999	호주 Strathcona Baptist Grammar School과 자매결연
1938	교가 제정(작사 서광진, 작곡 안기영)	2000	제12대 최종옥 교장 취임
1939	서울학생운동 본교생들이 주도	2001	창립 110주년 기념식 거행
1940	이화여자보통학교 폐지, 이화여자고등보통학교만 중등교육기관으로 확립	2002	스크랜튼·신봉조 흉상 제막
1941	후원회 결성, 송치명 후원회 회장 취임	2003	유관순 전시관 개관
1942	전문학교 및 보육학과 신촌 교사로 이전	2004	유관순기념관 증수
1943	이화여자고등보통학교 정동에 남음	2005	이화 옛 정문 복원
1944	후원회 총회 개최	2006	제13대 정창용 교장 취임
1945	창립 50주년 기념 행사	2007	일본 야마나시에 이와여고와 자매결연
	교지 「梨高」 간행	2008	100주년 기념관 준공
	제8대 신봉조 교장 취임	2009	조영준 재단이사장 취임
	이화여자고등보통학교, 이화고등여학교로 개칭	2010	창립 120주년 기념식 및 이화박물관 개관
	교훈 「순결·희망·발전」으로 개정	2011	본관, 신봉조관으로 개명
	교복, 세일러복으로 변경	2012	이화 체육관 준공
	재단법인 유하학원 설립, 강의영 이사장 취임	2013	김고광 재단이사장 취임
	교훈 「자유·사랑·평화」로 개정	2014	제14대 강순자 교장 취임
		2015	자율형사립고 지정
		2016	독일대사관과 어학프로그램 DSD 조인
		2017	근대화재 심순홀 원형 복원 준공
			이기우 재단이사장 취임
			이화학사 김점동관 기숙사 개관
			이영우 재단이사장 취임
			창립 130주년 기념식, 박물관 특별기획전 「한국여성교육사」 및 「인연」
			제15대 김혜정 교장 취임



환영의 말씀



이화여고 북미주 동창회장 이 경 해(69)

이화여고 북미주 동창회에 참석하신 존경하는 동문 여러분께,

“세상의 빛, 이화! 정동 32번지 딸들아, 보스턴에서 만나자!” 라는 주제로 제 8차 북미주 동창회를 이 역사 깊은 도시 보스턴에서 개최합니다.

Mary F. Scranton 여사님의 믿음, 사랑, 헌신, 열정과 훌륭한 스승님들의 가르침으로 오늘의 이화와 우리 동문들이 있다고 생각합니다. 스크랜턴 여사님의 뜻을 이어받은 이화의 딸, 우리 북미주 동문들은 어디에서 무엇을 하든지 약한 이에 힘 되고 어둠에 빛되는 자랑스런 이화인으로 살고 있습니다.

지난 2년 동안 보스턴 동문들이 정성과 사랑으로 이 자리를 마련하였습니다. 총회가 진행되는 동안 보스턴을 많이 느끼시고 즐기시기 바랍니다. 교육도시 보스턴에는 100여개의 대학에 25만명의 학생들이 공부하고 있습니다. 우리 동창회가 열리는 보스턴 파크 플라자 호텔 옆에 아름다운 도심 공원, 'Boston Common'이 있습니다. 보스턴의 가을 정취를 느껴보시기 바랍니다. John F. Kennedy 도서관도 방문하시고, 유서 깊은 조던 홀에서 이화 동문들이 출연하는 멋진 음악회를 즐기시기 바랍니다. 보스턴 시내를 돌아 찰스강을 떠가는 duck boat 를 타고 여러 명소들을 관광하실 수 있습니다. 또한 총회 기간 동안 호텔 2층에서 전시하는 우리 동문님들의 미술 작품을 감상하실 수 있습니다.

먼 길을 여행하여 이 자리에 참석하신 동문님들 모두에게 이 행사가 의미 깊고 소중한 추억이 되시기를 바랍니다. 이 행사를 위하여 물심양면으로 후원해 주신 이영우 재단 이사장님, 이자형 총동창회 회장님, 김혜정 교장선생님, 역대 회장님들, 각 지부 회장님들, 그리고 북미주 동문님들께 북미주 동창회를 대표하여 감사드립니다.



이화여고 보스턴 동창회장 김 선 주(71)

보스턴을 방문해주신 이화 동창 여러분, 환영합니다!

저희 보스턴 동창회는 올해 창립 20주년이 되는 해입니다.

이 뜻깊은 2018년에 이화동문들을 모시고 북미주 총회를 개최하게 되어 정말 기쁘고 행복합니다. 미국의 자주 독립 운동을 주도한 오랜 역사를 자랑하는 아름다운 항구도

시 보스턴에서, “자유 사랑 평화” 를 지향하는 이화의 정신을 새롭게 돌아보는 좋은 기회가 되리라고 믿습니다.

적은 수의 동문들이 사는 보스턴에서 용기를 내어 개최하는 북미주 동창회에 참석해 주신 한 분, 한 분들께서 이 동창회를 통해 만드신 보석같은 추억을 가득 안고 떠나실 수 있기를 바랍니다. 모교와 동문회를 사랑하시어 먼 걸음을 해주신 모든 분들께 다시 한번 깊은 감사드립니다.

특히 이번 총회를 성공적으로 개최하기 위해 그 동안 한마음 한뜻으로 헌신해 오신 보스턴 동창회의 선후배 여러분께 축하와 깊은 감사의 말씀을 전합니다.



축하의 말씀

북미주 동창회 동창님들 안녕하세요?

제8차 북미주 총회 개최를 진심으로 축하드립니다.
 지난 5월 30일 열렸던 창립 132주년 기념 행사에는 58년에 졸업하신 60주년 재상봉 동창님들로부터 30주년 재상봉 동창님들까지 특히 북미주 동창님들께서 많이 참석하셔서 이화의 생일을 축하해 주시며 여고 시절로 돌아간 듯 5월의 아름다운 교정에서 행복한 하루를 보내셨습니다.

저도 창립기념식을 앞두고 스크랜튼 초대 학당장님의 묘소를 찾아 헌화하고 예배 드리면서 오하이오 주의 볼드윈 여사의 정성에 의해 시작되어 스크랜튼 여사를 한국의 첫 여성 선교사로 파견한 미국 북 감리교회 해외 여성교국에 마음 깊이 감사를 드렸습니다. 그 때의 한 알의 밀알이 없었다면 지금의 커다란 이화라는 열매는 없었겠지요. 처음 스크랜튼 여사가 지니셨던 꿈은 한국 여성의 전통적 미덕과 품성 위에 선진 문명을 받아들여 개화를 시키고 기독교적 인생관을 품을 수 있도록 가르치는 교육기관을 설립하고자 하는 것이었습니다. 그 꿈대로 이화는 다른 사람을 배려하고 사랑하는 공동체 정신과 모두와 더불어 평화롭게 살아가는 지혜를 가르치는 기독교적 인성 교육을 하기 위해 열심을 다해 왔습니다. 그리하여 132년 전 스크랜튼 여사에 의해 학생 한 명으로 시작된 우리 이화는 이제는 6만오천여 졸업생들이 세계 곳곳에서 자유, 사랑, 평화의 정신을 구현하며 세계사의 주역으로 활약하고 있는 명실상부한 한국을 대표하는 명문 사학으로 자리 잡고 있습니다.

또한 동창님들의 적극적인 모금에 힘입어 이화 장학재단은 현재 130억 이상의 기금을 조성하여 연간 320명의 학생들에게 3억 6천만원의 장학금과 교사들의 연수, 연구 기금을 지원하며 물심양면으로 후원하여 주고 계십니다. 이 모든 것이 먼 외국에서까지 모교를 잊지 않고 사랑해 주시며 후원해 주시는 동창님들의 덕분이라는 것을 잘 알고 있으며 특히 북미주 동창회가 그 중심 역할을 해 주심에 더욱 감사를 드립니다.

앞으로도 수많은 이화인들이 세계 곳곳에서 약한 이 힘 되고 어둠에 빛 되는 스크랜튼 여사의 삶을 이어 가리라 기대합니다. 다시 한 번 보스턴에서의 북미주 총회 개최를 축하 드리며 총회를 준비하느라 애쓰시는 회장님과 임원 분들께 깊은 감사를 드립니다. 북미주 동창회가 더욱 발전하시고 동창님들의 가정에 하나님의 은총과 사랑이 늘 함께 하시기를 기원합니다.

감사합니다.



**이화여고 교장
김혜정(76)**

안녕하십니까?

좋은 계절에 이곳 보스턴에서 만나 뵈 수 있어 기쁩니다.
 지난 5월에는 양화진외국인선교사묘원에서 스크랜튼 선생님과 페인 선생님, 아펜젤러 선생님께 헌화예배를 시작으로 모교 창립 132주년을 기념했습니다. 5월 30일 이화 창립일에는 국내외 동창님이 참석한 가운데 유관순기념관에서 기념식을 열고 이화에 기여한 공로상, 자랑스러운 이화인과 빛낸 상, 봉사상 등 축하 순서의 기쁨과 더불어 재학생과 졸업생, 참석자가 다같이 '여기에 모인 우리'를 부르며 감동하였습니다.

동창회와 69년 졸업 동창부터 87년 졸업 동창들이 정성껏 준비한 이화사랑 바자회에서는 기념품을 고르고 먹거리를 즐겼으며 기념관 앞 잔디밭에서는 동기들과 만난 동창님들의 이야기 잔치가 이어졌습니다. 모교에서 베푼 졸업 60, 50, 40, 30주년 재상봉 동창님들을 위한 축하 오찬에서는 후배들과 학교 발전을 위한 기금을 전달하고 맛있는 음식을 나누며 몇 십 년의 시간을 넘는 담소로 우애를 다졌습니다. 또한 5월 28일에는 모교를 찾은 해외 동창님들을 위해 법인에서 지원하여 이화 농장이 있는 철원 지역을 방문하였습니다. 오고가는 버스 안에서 이화의 역사 알기와 자기소개를 하며 좋은 호흡으로 감사를 나누고 푸르른 농토와 맑은 하늘을 즐겼습니다. 앞으로 개교 기념일 즈음에 오시는 더 많은 해외 동창님들이 이 프로그램에 동참하시기를 기대합니다. 무엇보다 보스턴 지회 회장님과 임원님들께 감사드립니다.

토론토의 좋은 추억을 가지고 2년을 기다린 북미주 이화인들의 만남을 위해 수고 많이 하셨습니다. 총회를 전후한 미술제와 음악회, 아름다운 단풍여행을 함께하며 이화인의 하나됨을 가슴 깊이 느끼겠습니다.

다시 감사의 말씀드립니다.



**이화여고
총동창회회장
이자형(66)**



감사의 말씀

준비위원회

2년여 전 북미주 동창회를 우리의 힘으로 과연 해낼 수 있을까 마음 졸이며 준비를 시작했습니다. 부족한 인력과 재정상태 때문에 우리들의 마음은 긴장과 조바심으로 바쁘기만 했습니다. 매 달 모임 때마다 새로운 아이디어와 계획을 나누며 서로의 장점과 부족함을 나누고 채워 왔습니다. 개성이 강하고 주관이 확실한 동문들이 한 배를 타고 험한 폭풍에 파도를 만나기도 했지만 이제 목적지에 무사히 도착한 것 같아 기쁩니다.

이 행사를 도와주시고 서울에서 참석해 주신 총동창회장님, 교장선생님, 북미주 동문 여러분 그리고 언제나 우리와 함께 하셔서 어려운 일을 즐거움으로 감당하게 하시는 하나님 아버지께 감사와 찬양을 드립니다.

준비위원회 조직도

회장: 이경해(69)			
실행부회장: 김선주(71) 김유경(72) 총무: 박순혜(69) 이승은(85)			
회계: 남훈선(67) 김선주(71) 서기: 김윤경(98) 감사: 한연숙(61)			
음악부	미술부	모금부	관광부
김유경(72)	유수례(78)	김혜경(64)	박정언(67)
이승은(85)			김혜순(68)
고문: 이춘순(55) 박기춘(58) 이금주(59) 한연숙(61) 김혜경(64)			



북미주 동창회 임원진

2018-2019년 제8대 이화여고 북미주 동창회 임원 명단

회장: 이경해(69)

실행부회장: 김선주(71) 김유경(72)
총무: 박순혜(69) 이승은(85)

회계: 남훈선(67) 김선주(71)
서기: 김윤경(98) 감사: 한연숙(61)
웹마스터: 이재현(72) 웹코디네이터: 김윤경(98)

고문: 이춘순(55) 박기춘(58) 이금주(59)
한연숙(61) 김혜경(64)

당연직부회장

Atlanta	이인순(65)	New York	최황숙(71)
Boston	김선주(71)	Philadelphia	윤정나(57)
Chicago	김연숙(70)	San Francisco	주필재(58)
Cleveland	윤정분(65)	Seattle	공혜련(73)
Dallas	이혜정(76)	Washington, D.C.	윤종화(78)
Detroit	박혜현(67)	Canada- Calgary	나경애(69)
Honolulu	정미정(85)	Toronto	주영미(76)
L.A	이혜란(72)	Vancouver	이미경(76)

역대회장단: 한영숙(56) 김광자(62) 김수자(61) 김정진(66)
김혜경(63) 변희진(76) 주영미(76)



이화여자고등학교 총동창회 연혁

1911	중학과 4회 졸업식 후 동창회 결성	2000	제9대 회장 김숙희(56) 선출
1924	가사실 증축 보조 위해 프라이홀과 메인홀서 바자 개최	2004	북미주동창회 창립 총회, 초대 회장 한영숙(56, LA.)
1926	바자(입장료 10전)·음악회(입장료 20전) 개최		이화백주년기념관 준공, 건립 기금 60억 원 전달
1935	개교 50주년 기념 사업비 1,000원 찬조, 교문 이전 및 프라이홀 수리	2006	제2차 북미주동창회 총회 제2대 회장 김광자(62)
1937	제1회 재도교 이화여고동창회 개최		동창회 총회 및 제10대 회장 장명수(60) 선출 (이후 매년 12월 첫째 화요일에 총회 및 송년예배)
1939	처치교장 댁에서 동창회 조직 준비		동창합창단 특별공연(오하이오)
1945	탁구선수 이수형과 김용애 격려	2007	제3차 북미주동창회 총회. 제3대 회장 김수자(61, 뉴욕)
1952	부산 영도 가교사에서 회장 김경민 주재 정기총회에서 제3대 회장 김정옥(32) 회장 선출	2009	스크랜튼 서거 100주년 기념음악회 (미국 뉴욕 링컨센터, 유관순기념관)
	올림픽 참가 최명숙 격려		이화장학재단 설립
1955	스크랜튼 학당장 흉상 기증	2010	제11대 회장 송보경(63) 선출
1956	노천극장 건립비 4백만 환 전달		이화여자고등학교 창립 125년·동창회 100년·장학재단 출범
1959	제4대 회장 채선엽(27) 선출	2011	기쁨과 나눔 음악회, 전시회, 특별바자
1968	예멜합창단 창단		이화장학재단 초대 이사장 장명수(60)선임
1970	이화여자고등학교 동창회 명부 발행		제4차 북미주동창회 총회 개최. 제4대 회장 김정진(66 클리블랜드)
	그랜드피아노 기증	2012	이화음악아카데미 <이종영 교수의 음악과 인생>
1973	전남 광주, 전북 전주 지회 조직		LA동창회 <이화사랑, 후배사랑 음악회> 및 장학금 10만 달러 전달
	개교기념일 첫 바자회 개최	2013	제5차 북미주동창회 총회, 제5대 회장 김혜경(63, 필라델피아)
	유관순기념관 건립기금 2,040만 원 모금 전달		뉴욕지회 창립 40주년 기념 행사
1974	미국 뉴욕 지회 결성	2014	북미주동창회 창립 10주년 기념 제6차 총회
1975	프라이홀 화재 의연금 모금 전달		제6대 회장 변희진(75, 하와이)
1976	제5대 회장 심치선(48) 선출		이화여자고등학교 동문록 발행
1977	부산 지회 발족		이화크리스마스콘서트 개최
	동창회 수첩 제작, 배포		이화인물사 연구 <김점동> 발행
	이화 동창회보 창간	2015	제12대 회장 김동옥(64) 선출
1978	본관 엘리베이터 설치비 500만 원 전달		호주 시드니 지회 결성
1982	동창회원 위한 평생 교육 실시		이화장학재단 기금 100억 돌파
	제6대 회장 이복희(37) 선출	2016	유관순 열사 순국 95주기 추모제 참석
1983	미국 미시건 지회 결성		창립 130주년 기념 동창회 바자/ 이화동창대합창제
	뉴욕 지회 동창음악회		동창합창단 창단 30주년 기념 음악회
1984	미국 휴스톤과 캐나다 밴쿠버 지회 결성		북미주동창회 제7차 총회, 제7대 회장 주영미(76, 토론토)
1985	동창회 명부 재작성		이화 인물사 연구 <김란사> 발행
1986	100주년기념관 건립 기금 2억1,430만 원 전달	2017	제13대 회장 이자형(66) 선출
	동창합창단 창단		자사고 폐지 반대 서명 운동
1987	제7대 회장 안현화(52) 선출		
1989	제1회 동창회장배 교사 테니스대회		
1993	제1회 동창합창단 국제음악회 (미국 LA., 뉴욕)		
1994	제8대 회장 이해성(58) 선출		
1996	창립 110주년 기념음악회(예술의전당)		
1997	새빛회 창립(초대회장 김숙희) 대전지회결성		
1998	매봉교회 증축, 재건립 후원 대구 지회 결성		
	보스턴지회 결성		
1999	유관순기념관 보수 기금 3억 원 전달		
	제1회 동창의날 기념 송년예배 및 합창대회 (이후 격년 시행)		
	새천년 큰물결 음악회		

지회소식

시애틀 지부 이화여고 동문회 소식



네 개의 국립공원과 아름다운 자연으로 둘러싸인 시애틀에 살고 있는 이화의 동문들은 아름다운 자연을 주신 주님의 은혜에 감사하고 있습니다.

지난 3월에는 25명의 동문님들이 모여서 반가운 만남의 시간을 가졌습니다. 52년도 졸업하신 선배님 세분께서 후배들에게 한턱을 내셨습니다.

올해는 여러 동문님들께서 연세가 들어가시면서 건강이 약해지셔서 병문안을 여러 번 다녔고, 이 혜현 동문(70)께서는 5월에

차 사고를 당하셔서 아직도 회복 중에 계십니다. 미국사회에서 Homeless 사역을 30여년 하시고, '사랑스런 이화인'이신 김진숙 목사님(55)께서는 3년전에 노숙자 교육을 위한 비영리 기관인 'Jean Kim Foundation for the Homeless' 를 설립하셨습니다. 또한 노숙자들에게 교육을 받게 도와 주어서 직장을 가질 수 있고, 거처도 마련할 수 있도록 도와 주십니다. 교육을 통하여 빈곤을 근본적으로 퇴치하는 사역을 하시다가 올해 3월부터 건강이 안 좋으셔서 은퇴하시고, 동문들도 많이 후원하고 있습니다. 자서전, '보랏빛 인생'도 작년에 출간되었습니다.

올해 10월에 열리는 북미주 이화여고 동창회에 여러 동문이 참석하지 못하여 죄송한 마음이며, 북미주 동창회를 준비하는 보스턴 지부의 동문님들께 감사의 뜻을 전합니다. 또한 모교를 사랑하시는 마음으로 참석하신 모든 동문님들께도 감사의 마음을 전합니다.

시애틀 지부 이화여고 동문회 회장, 공혜련(73)

하와이 지부 이화여고 동문회 소식



알로하.

제8차 이화여고 북미주 동창회 총회를 보스턴에서 개최하게 된것을 진심으로 축하드립니다.

이화여고 하와이 동창회는 일년에 4번의 정기 모임으로 선후배가 모여 따뜻한 만남을 갖고있습니다.

비록 소수의 인원으로 구성된 하와이 동창회이지만 이화를 사랑하는 마음은 아주 대단하여, 본국의 이화여고 동창회, 북미주 이화여고 동창회 등등 모교관련 행사

에는 모든 하와이동창들이 한마음 한뜻으로 적극적으로 동참하고 있습니다. 이번 제8차 북미주 총회가 성공적으로 개최되길 기대합니다. 감사합니다.

하와이 이화여고 동창회 회장, 신(정) 미정(85)

제 8차 이화여고 북미주 동창회 총회

◇ 주일 예배 8:50 ◇

사회 : 한연숙(61)감사
말씀 : 이금주(59)고문
반주 : 이승은(85)

예배로의 부름		사회자
찬송	참 아름다워라 1, 3 절	다같이
기도		사회자
설교	범사에 감사하라 (시 100)	이금주
헌금	헌금 찬양	보스턴 동창
기도		사회자
찬송	예수로 나의 구주삼고 1절	다같이
폐회기도	고린도 후서 13:13 참조	이금주

* 헌금은 이화교회 쉐어하우스 건축 모금에 전달될 예정입니다.

◇ 총회: 9:30 ◇

사회 : 이승은(85) 총무

1. 개회 선언
2. 기도
3. 전차 총회 회의록/재정결산보고
4. 각 지역 보고
5. 8차 북미주 동창회 활동 보고
 - 중간 회계 보고
 - 총회 준비 과정 보고
 - 뉴스레터 및 북미주 동창회 웹사이트보고
6. Ewha Educational Foundation 보고
7. 이화장학재단 감사인사
8. 임원회보고
9. 차기 회장단 인준
10. 차기 회장단 인사
11. 폐회

제 8차 북미주 동창회 총회 만찬

사회 : 박순혜(69) 총무

- 개회 기도 민혜식(73) 동문
- 환영의 말씀 이경해 북미주 동창회장
- 축하의 말씀 이영우 재단이사장
김혜정(76) 교장
- 격려의 말씀 이자형(66) 총동창회장
- 장학금 전달식 김선주(71) 보스턴 동창회장
- 가족동문 시상 이경해 북미주 동창회장
- 교가 제창 다함께
- 축도 김바울목사(박향자(62)동문의부군)
- 축하 공연 Carolyn Wilkins & John Voigt*
- 건배 제의 이자형(66) 총동창회장

Dinner

- 차기 회장단 소개 & 인사 북미주 동창회장
- 그림 작품 추천 및 증정 유수례(78) 미술부장

장기자랑

단체 사진 촬영

* 재즈 피아니스트이며 가수인 캐롤린 윌킨스는 버클리 음대 교수이며 다수의 책을 출간한 저자이기도 하다. 라디오와 TV 방송에 종종 출연하였으며 미 국방부의 재즈 대사로서 그룹 스피릿 재즈와 함께 남미 등에서 연주한 바 있다. 베이스 주자 존 보이트는 뉴욕, 벨기에, 독일, 오스트리아 등 전세계 무대에서 공연해왔다. 칙 코리아 등 전설적인 거장과 연주했고 브로드웨이 뮤지컬 My Fair Lady에 렉스 해리슨과 출연하기도 했다.

A Gala Concert at Jordan Hall 이화여고 동창음악회

program

듀오

달을 팝니다(Selling the Moon) Gapi

듀오 Gapi (김도연, 체이스 모린)

합창

내영혼이 은총입어 한지현 작곡/석재희 편곡

꼬부랑 할머니 안효영 편곡

바람 김종환 작곡/석재희 편곡

남가주 이화여자고등학교 동창합창단

지휘: 석재희 반주: 박헬렌

피아노 사중주

Piano Quartet in E flat Major, Op. 47, 1악장 Robert Schumann

최소영, 피아노
클라라 김, 바이올린
제이슨 피셔, 비올라
수잔 윤, 첼로

합창

참 좋으신 주님 김기영

이태리 민요 모음 산타루치아 - 무정한 마음 - 오 나의 태양

대뉴욕지구 이화여자고등학교 동창합창단

지휘: 김순희 반주: 김명신

첼로 독주

Suite for Solo Cello Gaspar Cassadó

I. Preludio-Fantasia

II. Sardana

III. Intermezzo

김이선, 첼로

intermission

피아노 독주

Polonaise in F sharp minor, Op. 44 Frédéric Chopin

김정자, 피아노

합창

새타령 전라도 민요/김규환 편곡
 희망의 속삭임 Alice Hawthorne
 잊지 못할 사랑 W. A. Mozart
 축복하노라 신상우
 음악은 나의 친구 Jay Althouse

서울 이화여자고등학교 동창합창단
지휘: 서봉숙 반주: 박현선

합창

못잊어 조혜영
 눈은 눈은 + 밤시계 김기영

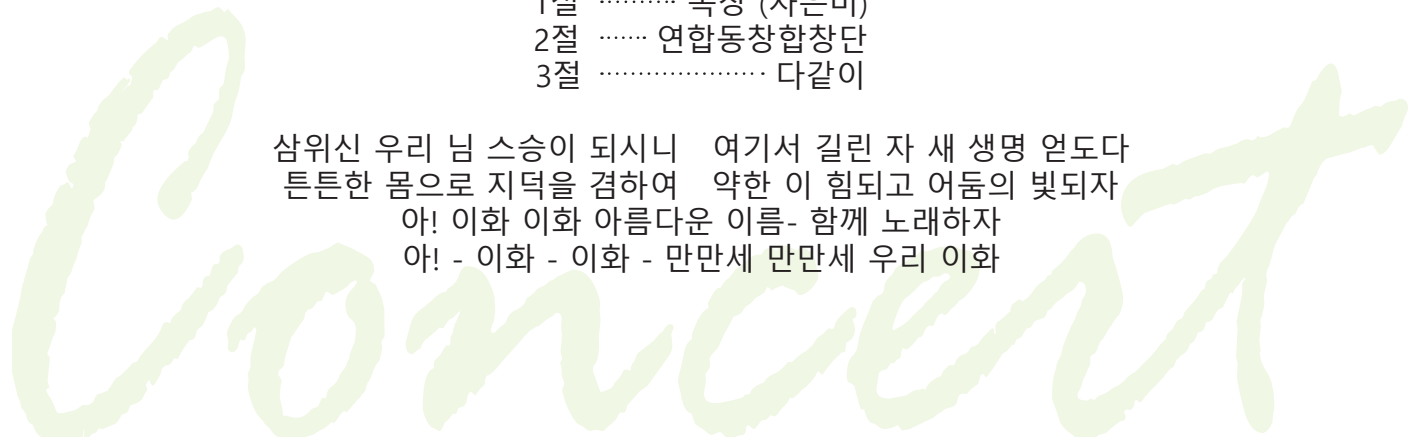
독창: 전미송
이화여자고등학교 연합동창합창단
지휘: 김기영 반주: 박현선

교가 제창

안기영 작곡/김기영 편곡

1절 독창 (차은미)
 2절 연합동창합창단
 3절 다같이

삼위신 우리 님 스승이 되시니 여기서 길린 자 새 생명 얻도다
 튼튼한 몸으로 지덕을 겸하여 약한 이 힘되고 어둠의 빛되자
 아! 이화 이화 아름다운 이름- 함께 노래하자
 아! - 이화 - 이화 - 만만세 만만세 우리 이화



Program Notes

달을 팝니다(Selling the Moon) Gapi

어린 시절에 대한 향수를 표현한 작품이다. 어린아이들의 천진난만함을 밝은 멜로디로 표현하였으며, 이와 상반된 복잡한 리듬과 형식을 적용하여 성인들의 물질 욕망이나 지배욕 등을 모순적으로 나타내었다. 상반된 채색의 옷감처럼 다양한 사운드를 사용하였으며 마지막은 질문처럼 끝난다.

첼로 독주를 위한 모음곡(Suite for Cello Solo) Gaspar Cassadó

바르셀로나에서 태어난 가스파르 카사도는 20세기 초의 첼리스트이다. 음악가의 가정에서 태어난 카사도는 9살때 카잘스 앞에서 첼로 연주를 했는데 카잘스는 즉시 그를 제자로 삼았다. 그는 파리에서 첼로와 함께 작곡 공부를 하였는데 카잘스의 바하 무반주 모음곡 연주에 영감을 얻어 무반주 첼로를 위한 모음곡을 작곡하게 되었다.

1920년에 작곡된 첼로 독주를 위한 모음곡은 바하의 모음곡에서 들을수 있는 바로크의 형식과 춤곡에 스페인 영향을 더한 것이고 세 개의 춤곡 형식의 악장으로 이루어져있다. 바하풍으로 시작하는 1악장에서는 코다이의 첼로 솔로곡과 라벨의 <다프니스와 클로에>중 유명한 플룻 솔로 모티브를 인용하였다. 2악장의 사르다나는 카탈로니아의 전통 춤곡으로 시작하여 2/4박자의 소박한 댄스로 바뀐다. 마지막 악장은 느린 인터메쥬로 시작되어 빠르고 힘찬 플라멩고 춤곡으로 바뀌어 스페인 스타일로 끝을 맺는다.

피아노 사중주(Piano Quartet in E flat Major, Op. 47) Robert Schumann

슈만의 창작적인 관심은 다른 작곡가와는 달리 한 시기에 한 장르로 집중되었다. 1840년도에는 주로 피아노곡을 작곡하였고 클라라와의 결혼 뒤에는 성악곡을 많이 작곡하였다. 그 후로는 심포니를 썼고 1842년에는 수 많은 실내악곡을 내놓았다. 그 중 하나인 이 곡은 명확함, 절제, 아름다운 멜로디, 대위법, 모티브의 발전, 스케르초, 푸가 등 고전시대 실내악곡의 모든 요소를 자연스럽게 모두 보여주는 곡이다. 오늘은 그 중 1악장만 연주되는데, 느리고 품위있는 서주로 시작되며, 4개의 음으로 된 모티브를 소재로 곡이 발전된다.

폴로네이즈(Polonaise in F sharp minor, Op. 44) Frédéric Chopin

쇼팽의 곡 중 조국에 대한 자긍심을 가장 많이 드러낸 것이 폴로네이즈이다. 폴로네이즈는 16세기 말에 시작된 3박자의 프로세셔널 댄스곡이고 3부 형식으로 되어있다. 그러나 쇼팽은 춤곡의 형식을 벗어나 자유로운 판타지를 만들었으며, 이 곡은 영웅적인 춤곡 서사시로 볼 수 있다. 비장한 톤과 피아노에서 나올 수 있는 힘찬 음향, 그리고 장엄한 폴로네이즈와 젠틀한 마주르카의 대비가 펼쳐진다. 쇼팽은 이 곡을 폴로네이즈 형식을 사용한 판타지라고 불렀다.

Musicians Bio



김정자(Jung-Ja Kim, 피아노)

줄리어드 음악원 졸업. 영 콘서트 아티스트 인터내셔널 오디션 우승(1964). 레너드 번스타인 지휘로 뉴욕 필하모닉과 협연하였고 1968년에 마르타 베어드 록펠러 장학생으로 선정되어 유럽 여러 나라에서 연주하였다. 그 후 미국, 유럽, 아시아에서 뛰어난 연주와 통찰력으로 주목을 받았다. 뉴욕 타임즈, 보스턴 글로브 등이 극찬한 바 있으며 최근에도 왕성한 연주활동을 펼치고 있다. 라흐마니노프 프렐류드 전곡 음반에 대해 아메리칸 레코드 가이드는 “강력하고 서정적인 울림”을 만들어냈다고 찬사를 보냈으며 라벨, 모차르트, 쇼팽의 피아노 독주곡들을 음반으로 냈다. 1972년부터 보스턴 콘서트바토리 피아노과 교수로 재직 중이며, 이화여중 졸업후 예고 1학년 재학중 도미했고 김옥순(50), 김옥영(52) 동문의 동생이다.



김이선(Yeeseun Kim, 첼로)

현재 뉴잉글랜드 콘서트바토리의 교수이자 1989년에 시작된 보로메오 현악 사중주단의 창립 단원이다. 커티스 음악원과 뉴잉글랜드 콘서트바토리를 졸업하였다. 세계 20여 개국의 유명 콘서트홀과 페스티벌에서 연주하였으며, 뉴욕 타임즈가 “강렬하고, 경탄할 만한” 연주라고 극찬하였다. 솔로리스트로, 실내악 연주자로, 교육가로 여러 영역에서 왕성한 활동을 하고 있는 김 교수는 도쿄 산토리 홀에서의 베토벤 현악 사중주 전곡 연주, 커티스 음악원에서의 바르톡 현악 사중주 전곡 연주, 리라 아우어바흐의 현악사중주 7번의 세계 초연을 비롯하여 많은 작품을 연주하였으며, 미국과 프랑스 및 일본에서 라디오와 티비에 출연하였다. 김경선(84) 동문의 동생이다.



최소영(Soyoung Choe, 피아노)

뉴잉글랜드 콘서트바토리 및 줄리어드 음악원 졸업. 현재 맨하탄 음대에서 박사과정을 밟고 있다. 10세에 금호영재콘서트로 데뷔한 후, 한국의 쇼팽 콩쿨, 베토벤 콩쿨, 일본의 아시아 쇼팽 콩쿨, 미국 캘리포니아 국제콩쿨, 파데레브스키 국제콩쿨 등에서 입상하였고 올해 이태리에서 열린 국제콩쿨에서 대상과 특별 라벨상을 받았다. 그간 프라하와 라이프치히, 뉴욕, 로마에서 뮤직 페스티벌과 마스터 클래스에도 참여하였던 최소영은 키에프 라디오 심포니, 뉴필즈 심포니, 트라운 심포니와 협연한 바 있다. 신희주(72) 동문의 장녀이다.



클라라 김(Clara Kim, 바이올린)

뉴잉글랜드 콘서트바토리, 터프츠 대학교(영문학), 네덜란드 헤이그 왕립음악원을 졸업하였고, 남가주 대학교 손튼음악원에서 박사학위를 받았다. 2012년 이탈리아 크레모나 국제 솔로 바이올린 콩쿠르에서 1등을 수상하였으며, 아르구스 현악사중주단 단원으로 콘서트 아티스트 길드 콩쿨과 MPrize 체임버 아트 대회에서 수상하였다. 카네기홀, 링컨센터, 카라무어 페스티벌, 암스테르담 콘서트헤보우 등의 세계적인 무대에서 연주하였으며 현대음악에 많은 관심을 가지고 활발하게 활동하고 있다. 김유경(72) 동문의 차녀이다.



수잔 윤(Susan Yun, 첼로)

2018년 케네디 센터 오페라 오케스트라의 첼로 부수석으로 부임. 뉴욕 필하모닉, 뉴질랜드 심포니, 사라소타 오케스트라, 콜로라도 심포니에서 활동하였으며 티나 달, 라라 세인트 존, 에머슨 사중주단 등의 세계적인 연주자들과 함께 공연하였다. 탕글우드 페스티벌, 브리튼-피어스 오케스트라, 퍼시픽 뮤직 페스티벌에서 수석 첼리스트로 활동했으며, 캐나다 밴프와 스위스 루체른, 미국 노포크 페스티벌에 펠로우십 수혜자로 참여하였다. 노스웨스턴 대학교와 클리블랜드 음악원을 우수한 성적으로 졸업하고 뉴욕 스토니브룩 대학에서 박사학위를 받은 수잔 윤은 남훈선(67) 동문의 차녀이다.



제이슨 피셔(Jason Fisher, 비올라)

그래미상 후보로 지명된 바 있는 보스턴의 실내악단 A Far Cry의 창단 멤버이다. 카네기홀 펠로우 및 피바디 싱가포르 펠로우로 유럽, 아시아, 카자흐스탄, 키르기스스탄에서 연주하였으며, 비엔나의 무지크페라인, 싱가포르 에스플라네이드, 카네기홀 등의 명소에서 연주하였다. 이자크 펠만, 요요 마, 르네 플레밍, 키리 테 카나와 등의 연주자들과 함께 연주했으며, 고음악에도 열정을 가지고 헨델 & 하이든 소사이어티, 보스턴 바로크, 포틀랜드 바로크 오케스트라 등의 앙상블에서 활동하고 있다.



듀오 가피(Gapi)

한국음악, 재즈, 월드음악을 넘어 새로운 음악을 추구하는 듀오 그룹. 첫번째 앨범을 통해 한국대중음악상 크로스오버 부문 후보에 올랐다. 멤버인 김도연(DoYeon Kim, 가야금)은 서울대 국악과 졸업 후 뉴잉글랜드 콘서트바토리에서 즉흥음악과 석사 및 연주자 과정을 마쳤고, 체이스 모린(Chase Morrin, 피아노)은 하버드 대학교 컴퓨터공학과 졸업 후 뉴잉글랜드 콘서트바토리에서 재즈로 석사학위를 받았으며 버클리 음대의 글로벌 재즈 과정을 수료하였다.

이화여자고등학교 동창합창단 소개

남가주 동창합창단

소프라노 금동희(57) 차명숙(57) 이안나(57) 송명(58) 김동승(60) 김정자(62)
 호진희(64) 장영희(66) 김영희(66) 강시옥(67) 김애권(68) 송묘령(70)
 메조 최운봉(58) 안영혜(66) 장유숙(73)
 알토 조양자(62) 박영신(64) 이윤경(69) 김춘영(70) 백혜란(70) 홍순애(70)
 오은경(74)



지휘 : 석재희(79)

이화여대 음대 성악과 졸업, 호프 인터내셔널 유니버시티 대학원 재학중 (지휘 전공) 전 대우합창단 (프로 합창단) 창단 멤버, LA 주님의 영광교회 본 성가대 지휘 (2007-현재)



반주 : 박헬렌

남가주 대학 (USC) 피아노 연주과 학사 및 동 대학원 석사 졸업. 현재 동부 여성 합창단 및 인랜드 교회 반주자

단장 : 장영희(66)

대뉴욕지구 동창합창단

소프라노 이정강(61) 홍경애(63) 김광은(66) 장수영(70) 홍경애(71) 김현애(72) 전미송(74)
 메조 김수자(61) 손종임(63) 이군자(63) 이연수(63) 김근선(63) 서자영(63)
 이정화(66) 최황숙(71) 이영숙(71) 유경호(71) 양승효(71) 김현진(76)
 알토 김용희(55) 유영옥(55) 광복향(60) 조정숙(61) 황병남(61) 이채임(66)
 이바랜수(71) 이화인(74)



지휘 : 김순희(76)

서울대학교 음악대학 및 음악대학원 성악과 졸업, 웨스트버지니아 유니버시티 음악 대학원 졸업, 줄리어드 음대 대학원 졸업, 시티 유니버시티 오브 뉴욕 박사과정 수료, 서울신학대학 교수 역임, 신인 음악회 출연(1980년), 한국국립오페라단 및 인천시립오페라단에서 주역 출연. 다수 독창회 연주, 아콜라연합감리교회 호산나성가대 지휘자 (1992-현재)



반주 : 김명신(71)

서울대학교 음악대학 졸업

단장 : 손종임(63)

서울 동창합창단

소프라노 송문자(62) 이은숙(65) 천정애(66) 정인자(66) 한명희(67) 장영실(72)
 홍순미(72) 김상희(76) 안정현(76) 정점순(78) 최혜정(78) 차은미(80)
 이해정(80)

메조 정준선(62) 박금혜(65) 최수주(71) 이미자(74) 문서영(77)

알토 이해순(58) 이해성(58) 김정순(65) 박선혜(65) 김혜명(65)
 양미자(73) 류명숙(76) 강미희(77) 이종례(77) 심문숙(78)



지휘 : 서봉숙(73)

이화여대 음악대학 졸업, 독일 하노버 국립음대 졸업.
 현 장로회 신학대학교 출강



반주 : 박현선(71)

서울대학교 음악대학 졸업, 단국대 음악대학원 졸업,
 영국 런던 피아노페스티벌 수료. 현 청주과학대 출강

단장 : 정준선(62)



김기영(Keeyoung Kim, 작곡가)

한양대학교 및 동대학원을 졸업한 후 도미하여 보스턴 대학교에서 수학하였으며 현재 보스턴의 케임브리지한인교회 음악감독으로 재직하고 있다. 한국의 여러 전문합창단과 오케스트라에서 위촉을 받은 작품들이 예술의 전당, 국립극장, 세종문화회관 및 미국의 오레곤 바하 페스티벌, 뉴잉글랜드 음악원의 조던 홀, 뉴욕 링컨센터 등에서 연주되었다. 주요 작품으로는 2002년 수원월드컵 주제음악, 교향적 칸타타 <일어나 빛을 발하라>, <Petite Requiem>, <고향의 봄 주제에 의한 합창환상곡>, 칸타타 <외솔의 노래>, <푸른 편지> <Dona Nobis Pacem> 등이 있다. 또한 약 40여 곡의 교회합창곡과 작곡집 <주님 나라 이루게 하소서>, <김기영 합창 편곡집>, <김기영 합창 작곡집>이 출판되었다.

Concert

Ewha Alumnae Art Show at Boston

전시기간; 10월 5, 6, 7일
장소: Avenue 34, Boston Park Plaza 1F
유수레 작품 특별증정 Raffles(7일)

“See Beautiful”

단풍이 아름다운 계절에 뉴 잉글랜드에 오신 동문 여러분들을 환영합니다.

북미주 동창회 행사의 하나로 이화 동문 예술인들의 열정이 담긴 다양한 장르의 창작품을 전시하는 '이화 미술제'에 여러분을 초대합니다. 구상에서부터 추상에 이르는 동문 화가들의 작품들을 감상하시며, 바쁜 일정 중에도 잠시나마 편안하고 아름다운 시간을 즐기시기 바랍니다.

이번 미술 전시회에는 세 분의 Professional Artist의 창작품과 취미로 그림을 그리시는 두 분의 작품이 전시됩니다. 특별히 New York에서 활발히 활동하시던, 작가 고 김옥지(64) 화가의 깊이있고 신비로운 색채의 파스텔 작품은 고인의 절친한 친구이신 안 옥자 동문님(64)께서 소장하고 계시다가 이화장학금을 위해 기부해 주셨고, 또한 California에서 활동하고 계시는 Jewelry Artist 황지영 작가(김경진(54) 동문의 자녀)가 작품을 기부해 주셨습니다.

보스턴 동문회의 한연숙(61), 남훈선(67) 동문님들이 자신들의 열정을 화폭에 담은 순수하고 투명한 느낌이 배어있는 작품들을 출품하십니다. 또한 New Hampshire 바닷가에서 독특한 스타일로 창작생활을 하며, 개인 갤러리(Soo Rye Art Gallery)를 운영하고 하고 있는 유수레(78) 화가가 오랫동안 작업해온 구상에서부터 추상의 작품(Oil painting, Watercolor, Acrylic painting, Photo, Printmaking)을 전시합니다. 특별히 북미주 동창회 만찬 시간에 행운권 추첨으로 유수레 화가의 작품을 선물 받을수 있는 기회가 있습니다. 기대하시기 바랍니다. 그림 판매 대금은 이화 장학금을 위해 쓰여집니다. 구입하신 그림은 안전하게 가정까지 보내드립니다.

작품을 출품해 주신 작가분들께 감사드립니다.

미술부장 유수레 드림

SooRye Art Gallery

이메일 주소 : sooryeyoo@gmail.com

전화번호 : (603) 969-5820

● ● ● ● ● ● ● ● ● ● ART EXIBITION LIST ● ● ● ● ● ● ● ● ● ●



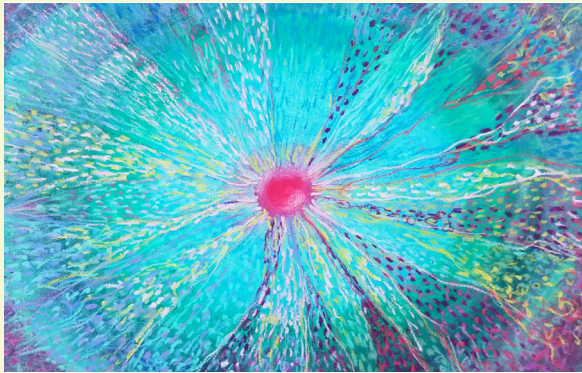
유수레 Soo Rye Yoo
<Blue Song>



유수례
Soo Rye
Yoo
<Spring>



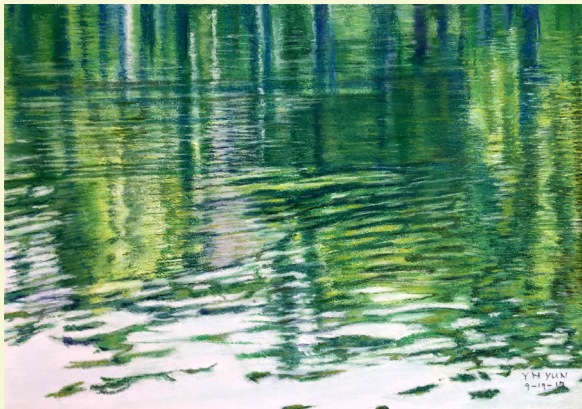
유수례
Soo Rye Yoo
<Ocean
Breeze
-Fall Waltz>



김옥지 Ok Ji Kim
<Flower>



김옥지 Ok Ji Kim <Cross>



남훈선 Hoon Sun Yun
<Reflection>



한연숙 Esther Suh <Snowy Day>



황지영 Ji Young Hwang
<Snowflake Necklace>

관광안내

호텔 인근 지역 안내

Boston Park Plaza 호텔 인근의 Back Bay는 과거 바다였던 곳을 매립하여 개발한 지역으로 오늘날 보스턴의 정치, 문화 및 경제 중심지입니다. 또한 Boston Park Plaza 호텔은 1927년 3월 오픈 당시 세계에서 8번째로 큰 호텔로 미국 대통령들이 머무르곤 했던 역사적인 장소입니다. 자유 시간을 활용해 오랜만에 만난 친구들과 산책을 즐기고 싶으시다면 호텔 주변의 다양한 관광, 문화 및 쇼핑 명소를 방문해보시길 추천해 드립니다.



주요 관광지

1. Boston Common과 Public Garden 은 1634년에 세워진 미국에서 가장 오래된 공원이며, 도심 속의 휴식을 즐길 수 있는 간단한 산책로와 공원의 상징이 된 백조 모양의 보트로 잘 알려진 곳입니다.
2. Boston Common 너머에 위치한 Beacon Hill은 벽돌길과 조약돌이 깔린 도로, 가스등, Federal 양식의 건축물로 상징되는 지역입니다. Beacon Hill은 1마일 스퀘어 남짓한 규모로 독특한 상점과 식당이 즐비하고 다양한 볼거리를 제공합니다. 또한 이곳엔 1798년에 지어져 National Historic Landmark로 선정된 메사추세츠 주 청사가 위치해 있습니다.
3. Boston Common의 북동쪽 문으로 가시면 1804년에 세워진 Park Street Church에서 일요일 오전 예배를 드릴 수도 있습니다. 이 교회는 1828년까지 미국에서 가장 높은 건물이었으며 1812년 독립전쟁 기간에는 화약고로 사용되기도 했습니다.
4. Copley Square에 위치한 Boston Public Library는 1848년에 지어져 국회 도서관, 뉴욕 공공 도서관과 더불어 미국의 주요 도서관으로 꼽힙니다. 또한 McKim Building 열람실은 아름다운 건축으로도 유명합니다.

5. 호텔에서 북동쪽 방향으로 20여분간 걸으면 관공서가 모여있는 Government Center를 지나 해안가 지역에 도착합니다. 이곳엔 Faneuil Hall이 1743년부터 상업의 장이 되어왔고, 현재는 다양한 볼거리와 먹거리가 가득한 인기 관광지로 더욱 유명해 졌습니다.

6. 만약 좀 더 오랜 시간 걷고 싶으시다면 시내 도로 곳곳에 붉은 보도 블록으로 표시된 Freedom Trail을 따라가 보세요. 2.5마일(4km)에 달하는 경로에는 1713년에 지어진 Old State House와 1812년 영국과의 전투를 이끌었던 USS Constitution 그리고 독립전쟁 기념비인 Bunker Hill Monument 를 비롯하여 미국 독립 역사의 흔적을 16개 주요 랜드마크를 통해 만날 수 있습니다.

쇼핑

1. Newbury Street

보스톤 특유의 정취를 느끼며 패션, 뷰티 및 리빙 등의 다양한 스토어를 방문하시고 싶다면 Newbury Street을 거닐어 보세요. 이곳에서는 쇼핑 중 거리의 Thinking Cup 같은 야외 카페에서 차를 마시며 휴식을 즐길 수도 있습니다.

2. Copley Square/Prudential Center

실내에서 편안하게 쇼핑을 즐기고 싶으시면 Copley Square와 Prudential Center 내부에 연결된 백화점과 상점을 방문해 보세요. Copley Square에는 백화점 Neiman Marcus를 중심으로 고급 패션 상점이 위치하고 있으며 Prudential Center에는 백화점 Saks Fifth Avenue와 Lord & Taylor를 중심으로 여러 전문 상점이 모여 있습니다. 잠시 휴식이 필요할 땐 Prudential Center의 Eatly에서 이탈리아 젤라또나 커피를 드셔 보시길 추천드립니다.

3. Downtown Crossing

보스톤 극장가를 지나 Macy's와 Primark등의 대형 백화점과 TJ Maxx 할인점이 위치한 Downtown Crossing에서 알뜰한 쇼핑을 하실 수 있습니다.

식당

식당에 대한 정보가 필요하시면 저희 보스톤 동창회의 안내 위원들에게 문의해주시기 바랍니다.

시내관광

10월 6일 토요일 John F. Kennedy Library & Museum

JFK Library는 미국 35대 대통령 John Fitzgerald Kennedy를 기리는 곳으로 보스톤 도심과 하버를 배경삼는 시내 남쪽에 자리 잡고 있습니다. 2017년 탄생 100주년을 맞았던 Kennedy 대통령은 대대로 정치가를 배출한 Irish Catholic가정에서 태어난 이 지역 토박이였습니다. 그의 일대기와 업적을 보여주는 다양한 전시와 영상물을 관람하신 후, Kennedy 대통령의 보트 Victura가 전시된 도서관 건물 뒤를 방문합니다. 이곳에서 Boston Harbor Walk를 따라 걸으면, 시내 빌딩 숲과 함께 Boston Harbor Islands 및 대서양이 담긴 탁트이고 아름다운 전경을 만날 수 있습니다.

10월 7일 일요일 Boston Duck Tours with the Lobster Roll

총회 후 일요일 점심에는 2차 세계대전 스타일의 수륙 양용차를 타고 미 역사와 자유의 탄생지를 방문합니다. 또한 Duck Tours 차량이 Charles 강에 다다르면 Boston과 Cambridge의 전경을 한눈에 감상하실 수 있습니다.

후원동문내역

제 8회 북미주 동창회 총회 및 장학금 기부자 명단 (9/22/2018,가나다순)

✿ Boston Chapter

강희춘(64) \$1,000	고인순 \$100	김문령(69) \$2,000	김선주(71) \$10,000
김유경(72) \$3,000	김유희(64) \$600	김윤경(98) \$200	김현옥(64) \$2,000
김혜경(64) \$5,000	김혜련(75) \$300	김혜순(68) \$1,000	남훈선(67) \$3,000
민혜식(73) \$3,000	박기춘(58) \$4,000	박마리아(59) \$2,000	박소자(61) \$200
박순혜(69) \$3,000	박정연(67) \$500	손세윤(61) \$1,000	신명호(58) \$2,000
서에스터(59) \$1,000	유복순(64) \$1,500	유수례(78) \$700	이경해(69) \$10,000
이금주(59) \$1,000	이명자(64) \$1,000	이승은(85) \$400	이영인(73) \$500
한연숙(61) \$5,000	Anonymous \$5,000	Anonymous \$1,000	Anonymous \$1,000

✿ Greater New York Chapter

김선애(66) \$5,000	김현진(76) \$100	손종임(63) \$100	이상은(69) \$100
'61회 동기 \$300	'71회 동기 \$500	정수미 \$100	황병남(61) \$200

✿ Los Angeles Chapter

김경덕(72) \$115 박경주(70) \$250 이영희(74)

✿ 기타 지역

Chicago 김정희(56) \$1,000	Cleveland 박윤희(64) \$500
Washington D.C 윤종화(78) \$200	Toronto 강선희(63) \$2,000

✿ Seoul

김애순(59) \$1,060	김옥희(69) \$500	박정자(58) \$250	이혜성(58) \$1,000
장예순(64) \$10,000	이화여자고등학교 동창합창단 \$1,000		

✿ 이화 가족

Eileen & Kathleen Kim \$1,000 (In memory of mother, 이재련(45))

✿ 역대 회장

1대 한영숙(56) \$2,050	2대 김광자(62) \$500	4대 김정진(66) \$1,000
5대 김혜경(63) \$1,000	6대 변희진(75) \$1,000	

✿ Chapters

한국총동창회 \$2,000	Atlanta \$1,000	Boston \$1,500	Chicago \$1,000
Cleveland \$1,000	Hawaii \$2,450	Los Angeles \$2,000	Michigan \$2,140
New York \$2,000	Philadelphia \$1,000	San Francisco \$1,000	Seattle \$1,000
Toronto \$1,500	Washington DC \$500		

✿ 헌물 기증자

김혜정(76, 이화여고 교장) 이화 가방 기증
 안옥자(64, Los Angeles Chapter) 그림 2점 기증
 황지영(김경진(54)동문의 자녀) 작품 기증



**Korean-American Citizens League
of New England**
뉴잉글랜드 한인 미국 시민협회

160 Main Street Stoneham MA 02180
Tel: (508)962-2689 Fax: (781)341-8239
Website: www.kacl-ne.org,
Email: info@kacl-ne.org, kayleebrokers@aol.com

1990년부터 한인 교민들의 권익 신장을 위해 봉사하는
유일한 한인단체!!
정치인턴 모금만찬, 시민권 취득 무료워크숍,
차세대 심포지엄, 유권자 등록운동, Endorsing 정치인!!

회장: 이경해
이사장: 김성군
이사, 임원들 및 회원들



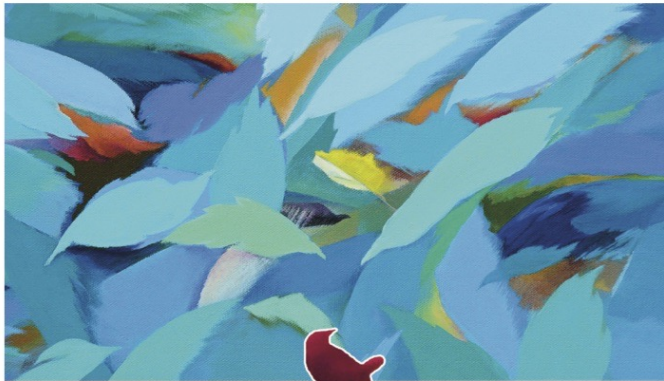
뉴 잉글랜드 한국 학교

KOREAN SCHOOL OF NEW ENGLAND
130 Wheeler Rd., Newton, MA 02459
www.ksneusa.org

Phone: 508-523-5389, Fax: 508-842-1551
ksneusa@verizon.net
koreanschool.ne@gmail.com

1975년에 개교하여 2세 교육을 위해 전심하는
뉴잉글랜드 한국학교

교장: 남 일
이사장: 윤경숙
학부모회장: 김혜정



SOO RYE ART GALLERY

WWW.SOORYEARTGALLERY.COM

11 SAGAMORE ROAD
RYE NH 03087

유수례(78) 아트갤러리



지에프투어 정점순(78)대표

제 8차 북미주 동창회 총회 일정

10월 5일 금요일

- 10:00 AM 미술 전시회 시작 Avenue 34 (1F)
- 3:00 PM 호텔 체크인, 등록 시작 Avenue 34
- 7:00 PM 리셉션 저녁식사 Avenue 34
- 9:00 PM 임원진 회의 Avenue 34

10월 6일 토요일

- 7:00 AM Breakfast Avenue 34
- 9:30 AM Boston City Tour I - JFK Library 버스 탑승: 호텔 뒷 출구
- 12:00 PM Lunch box JFK Library
- 2:00 PM 자유시간 Boston Park Plaza
- 5:00 PM Dinner Maggiano (Italian)
- 7:15 PM 음악회 장소 이동 버스 탑승 탑승: 호텔 뒷 출구
- 8:00 PM 기념 음악회 Jordan Hall

10월 7일 일요일

- 7:00 AM Breakfast Avenue 34
- 8:50 AM 주일예배 Avenue 34
- 9:30 AM 북미주 동창회 총회 Avenue 34
- 12:15 PM Lunch box (Lobster roll) 배분 (그룹 1) 호텔 뒷 출구 탑승처
Boston City Tour II -Duck Tour (그룹 1) 탑승: 호텔 뒷 출구
- 12:45 PM Lunch box (Lobster roll) 배분 (그룹 2) 호텔 뒷 출구 탑승처
Boston City Tour II -Duck Tour (그룹 2) 탑승: 호텔 뒷 출구
- 6:00 PM Dinner: 총회 만찬 Avenue 34

10월 8일 월요일

- 6:30 AM Breakfast 1층 호텔식당
- 9:00 AM 체크 아웃. 선택 여행 출발 버스 탑승: 호텔 앞
- 12:30 PM Lunch White Mountains
- 3:30 PM White Mountains 도착, 체크인 Omni Hotel & Resorts
- 6:30 PM Dinner Presidential Ballroom

10월 9일 화요일

- 7:00 AM Breakfast Presidential Ballroom
- 10:00 AM 산악 등반 철도 탑승 Mt. Washington Cog Railway
- 1:30 PM Lunch Presidential Ballroom
- 3:30 PM 보스턴 복귀 버스 탑승
- 8:00 PM 보스턴 도착. 체크인 Boston Park Plaza