

SEPTEMBER 6-9, 2013 - PHILADELPHIA, PENNSYLVANIA

이화 EWHA



이화여자고등학교 5차 북미주동창회 총회
Ewha Girls HS Alumnae Association of North America

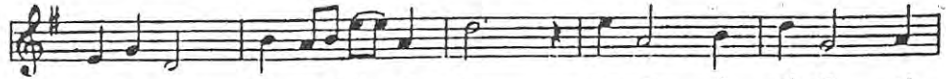
www.ewhagirls.net

교 가

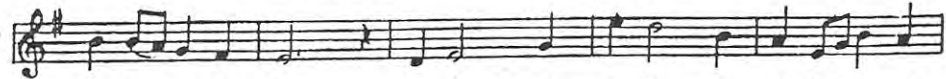
서광진 작사
안기영 작곡



1. 한 줄기 새 빛이 동방에 비치니 무궁화
2. 세 뿔메 큰 바위 우리의 지개요 한 가람
3. 삼 위신 우리님 스승이 되시니 여기서



동산에 첫 봄이 왔-도 다 고목에 싹 돋아
긴 흐름 우리의 바람이요 반석에 터 닦고
길린 자 새 생명 얻-도 다 튼튼한 몸으로



꽃이-피오 너 성인 이 이름 해 이화라 하셨
잘 세운 우리 집 비바람 닦쳐도 겁낼 것 없도
지덕을 겸하여 약한 이 힘 되 고 어둠의 빛 되



네
다 아! - 이 화 이 화 - 아름다운
자



이름 - 함께 노래 하자 - 아! -



이 화 이 화 - 만만세 만만세 우리 이 화

학교 연혁

- 1886: 5월 31일 미국 북감리교 선교사 스크랜튼 여사(Mrs. Mary F. Scranton)에 의해 한국 최초의 여성 교육기관으로 창립.
- 1887: 고종황제께서 '이화학당'이란 교명을 하사.
- 1890: 미스 로드와일러(Miss Louisa Rothweiler) 학당장에 취임.
- 1893: 미스 페인(Miss Josephine O. Paine) 학당장에 취임.
- 1900: 메인홀(Main Hall, 구 교사와 기숙사 및 강당) 준공.
- 1904: 4년제 중학교 설치.
- 1907: 미스 프라이(Miss Lulu E. Frey) 학당장에 취임.
- 1915: 심슨기념관(Simpson Hall) 준공.
- 1921: 미스 월터(Miss A. Jeanette Walter) 학당장에 취임.
- 1922: 미스 아펜젤러(Miss Alice R. Appenzeller) 학당장에 취임.
- 1923: 프라이기념관(Frey Hall) 준공.
- 1929: 이화여자고등보통학교와 이화여자보통학교의 행정을 분리하고 미스 처치(Miss E. Church) 교장에 취임.
- 1935: 이화여자보통학교를 폐지하고 전문학교(현, 이화여대)를 대한동 신촌교사로 이전.
- 1938: 신봉조 교장 취임. 미스 처치 명예교장으로 추대.
- 1946: 4년제 여자고등학교를 6년제 여자중학교로 학제 개편.
- 1950: 4년제 중학교와 3년제 고등학교를 병설하고 다시 3년제 중학교와 3년제 고등학교로 개편. 6.25로 메인홀 소실.
- 1951: 부산 영도에 가교사를 설치하고 수업 재개.
- 1953: 서울로 환도하여 완전 복구. 이화예술고등학교 신설.
- 1954: 교지 '거울' 창간.
- 1955: 대천 해양 훈련장 개설. 순화동 1번지 대지 구입, 교지 확장.
- 1956: 석조 노천극장 준공.
- 1958: 스크랜튼 기념관 준공. 재단법인 유하학원을 이화학원으로 개칭.
- 1961: 신봉조 교장 정년퇴임. 서명학 교장 취임.
- 1963: 신봉조 전 교장 학교법인 이화학원 이사장에 취임.
- 1964: 중학교 30학급 고등학교 27학급 인가.
- 1968: 문교부 지시에 의하여 1968학년도 재학생의 최종 졸업연도인 1971년 중학교가 폐지되고 고등학교가 각 학년 20학급씩 총 60학급인가
- 1970: 본관 신축교사 준공.(현재의 화암 신봉조관)
- 1971: 서명학 교장 정년퇴임. 정희경 교장 취임.
- 1974: 유관순기념관 준공.
- 1975: 프라이기념관 화재로 소실.
- 1976: '이화 90년사' 간행.
- 1982: 정희경 교장 퇴임. 심치선 교장 취임.
- 1986: 창립 100주년 기념행사 거행. 전인항 동창 기념 도서관 준공. '한국 여성 신교육의 발상지' 기념비 건립.
- 1988: 학교법인 이화학원에서 여원학교 및 서울예술고등학교 분리.
- 1989: 신봉조 이사장 퇴임. 강병훈 목사 이사장 취임.
- 1990: 싱가포르 Anglo-Chinese Junior College와 자매결연.
- 1992: 이화여자외국어고등학교 신설.
- 1992: 고등학교 학급이 각 학년 10학급씩 총 30학급으로 인가.
- 1994: '이화 100년사' 간행. 호주 스트래스코나여고(Strathcona Baptist Girls' Grammar School)와 자매결연.
- 1995: 심치선 교장 정년퇴임. 최중옥 교장 취임.
- 1996: 고등학교 학급이 각 학년 12학급씩 총 36학급으로 인가.
- 1996: 창립 110주년 기념행사 거행. 설립자 스크랜튼 여사와 신봉조 명예 이사장의 흉상 건립.
- 1999: 이화 옛 정문 복원.
- 2000: 최중옥 교장 정년퇴임. 정창용 교장 취임.
- 2003: 일본 야마나시 에이와여고(Yamanashi Eiwa Senior High School)와 자매결연.
- 2004: 이화100주년기념관 준공.
- 2005: 강병훈 이사장 퇴임. 조영준 목사 이사장 취임.
- 2006: 창립 120주년 기념행사 거행. 이화학박물관 개관. 유관순열사 동상 건립.
- 2007: 이화체육관 준공.
- 2008: 조영준 이사장 퇴임. 김고광 목사 이사장 취임
- 2009: 정창용 교장 퇴임. 강순자 교장 취임
- 2010: 자율형 사립고 인가로 1학년 신입생 입학 기숙사 건축 설계
- 2012: 김고광 재단이사장 퇴임 이기우 재단이사장 취임
- 2013: 김점동관 (기숙사) 개관

환영의 말씀



Welcome

부족하나마 열심과 정성을 모아 북미주 5차 총동창회로 마련한 필라델피아 잔치에 이화여고 동창 여러분을 모시게 된 것을 영광으로 생각합니다.

저희들은 비록 미국에 살고 있지만 대한민국은 우리들의 연약했던 뼈를 굳게 자라게 한 고향입니다. 해바라기가 해를 바라보며 얼굴을 돌리듯 저도 늘 한국과 모교 소식에 귀를 기울입니다.

미국은 필라델피아에서 1776년 독립선언을 하였습니다. 미국 헌법이 제정된 곳이고 독립을 선포한 '자유의 종'이 보관되어 있는 도시입니다. 또한 미국 국기가 처음 만들어진 곳이고, Benjamin Franklin이 연을 띄워 전기를 실험한 곳이며, 어머니 날이 처음 선포된 곳이기도 합니다.

우리과 함께 이화의 옛추억을 지닌 채, 이 역사의 숲을 거닐 수 있는 값진 시간이 되시기를 바랍니다.

2013 북미주 동창회 대회장 이정화 (52)



할렐루야!

주님께 감사를 드리며, 형제 사랑의 도시인 Philadelphia 에 오신 우리 선배님들과 후배님들을 환영합니다.

127년전, 오직 복음을 전하고 싶은 열정으로 심으신 스크랜톤 선교사님의 작은 씨앗이 많은 열매를 맺어 수많은 졸업생(1886년부터 2012년까지 60,752 명)을 길러낸 우리의 자랑스러운 이화! 우리 또한 조국을 떠나 모습과, 언어와 생활습관이 다른 이국땅에서 자유, 사랑, 평화의 교훈으로 열심히 최선을 다 해 삶을 살다가 이렇게 모일 수 있게 된 이화!

어느 선생님께서 우리 더러 “모여서 고개를 숙이면 기도하고, 고개를 들면 노래하라!” 고 하셨던대로, 말씀 배우고 기도하며, 초여름마다 합창 잔치로 밤하늘을 울리던 우리들이 다시 모였습니다. 지난 10여년 동안 북미주 동창회를 위하여 수고하여 주신 회장단과 임원들의 노고로 2년 마다 이렇게 만나 추억을 나누며 하나님의 은혜에 감사하며 모교를 사랑하는 마음으로 즐거운 시간을 나눌수있는 모임이 자리잡게 되어 감사를 드리며, 또 특별히 멀리 조국에서 오신 강순자 교장님께 감사드립니다. 모교는 김점동 (우리나라 최초의 여의사 박 에스더) 관인 기숙사를 세우고 바야흐로 자율형 사립학교의 자리매김을 하고 있습니다.

처음의 계획 처럼 풍성한 잔치가 아닌, 조촐한 잔치마당이지만 순서순서마다 이 지역동문들의 정성과 사랑으로 마련되었으니, 마음껏 즐기시고 유익한 시간 보내시기 바랍니다. 2013년 가을을 맞으며 필라델피아에서 함께 보내는 시간들이 모두의 마음에 아름다운 추억으로 소중한게 간직되어 북미주 총동창회의 발전에 기여하게 되기를 간절히 소망합니다. 감사드립니다.

북미주 5차 총동창회 회장 김혜경 (63)

축사

Congratulations

안녕하십니까? 북미주 동창 여러분들!
여러 동창님들의 한결같은 이화사랑과 기도에 힘입어 모교 이화는 세계적인 여성 지도자들을 교육하는 일에 힘쓰고 있습니다. 이렇게 정성을 다하여 모교를 사랑하며 후배를 위해서 애써주시는 국내외 여러 동창님들께 다시 한 번 감사를 드립니다.



유관순기념관 앞에는 일 년간의 기숙사 건축 대공사 끝에 5월 초에 1학년 학생 430여명 전원이 기숙할 계획에 있습니다. 이제 기숙사 정원도 마무리 단계에 있으며 이화 노천극장 등 이화campus와 한층 어우러진 아름다운 모습입니다. 이곳에서 많은 이화의 꿈을 펼쳐 나아가 아름다운 세계를 만들 이화 꿈나무들의 귀한 보금자리가 될 것으로 자부하고 있습니다.

이화는 여러 동창님들께서 두고두고 자랑하실 수 있는 아름다운 이화입니다. 이러한 아름다운 역사를 이어오게 하신 여러 동창님들의 모교 사랑에 깊은 감사를 드립니다. 이번 필라델피아에서 개최되는 북미주 동창회를 준비하신 회장님과 여러 동창님들께 깊은 감사를 드리며 회원님들의 건강과 주님이 주시는 평안이 항상 가득하시길 기원합니다.

이화 여자 고등학교 교장 강순자 (62)

이화 동창회 북미주 지회 동창님께 인사드립니다.
오는 9월에 열리는 제5회 북미주 동창회 총회를 의미있게 꾸미기 위해 노력하신 여러분께 감사드립니다.

이화여고 동창회가 활동을 시작한 지 벌써 102년이 되었고 미국에서 활동하는 여러 동창들의 헌신적인 노력으로 2004년 10월 북미주 동창회가 발족했으니 벌써 10년이 다 되어간다고 알고 있습니다. 북미주 동창들의 모교 사랑과 후배 사랑은 전 동창들이 잘 알고 있습니다. 지난 해 뉴욕 동창회에서 실시한 후배 초청 프로그램과 LA 동창회의 조수미 초청 후배사랑 음악회, 교사들의 미국 견학 프로그램 등 이화 동창들의 꼼꼼한 보살핌은 모교 이화와 후배들을 감동시켰습니다. 다시 한 번 감사의 뜻을 전합니다.



2013년 5월에 개원하여 현재 1학년 학생들이 즐겁게 생활하고 있는 기숙사 '이화 학사 김점동 관'은 우리나라 최초의 여의사이자 평생 조국에 헌신한 이화의 대선배 김점동(박 에스터)의 뜻을 기리어 좋은 후배를 길러내자는 의미에서 이름을 지었습니다. 이와 같이 우리 동창들이 낸 장학금은 이화 장학재단에서 학생과 교사를 위해 뜻있게 잘 사용되고 있습니다.

활기차고 즐거운 북미주 동창회가 되리라 기대하며 필라델피아에서 열리는 5회 총회의 성공적인 개최를 기원합니다. 감사합니다.

이화 여자 고등 학교 총동창회장 송보경 (63)

감사의 글



'필라델피아에서의 아름다운 만남'

우리 북미주 동문 들은 이화의 명성을 지키고 빛내기 위해 북미주 동창회가 총회를 치루며 동문간의 우정과 모교 발전을 위해 헌신과 사랑으로 힘을 다해 오고 있습니다

이화 동문 여러분, 행사 기간 동안 이화인으로서는 기쁨과 나눔의 장을 만끽 하실 수 있도록 저희 실행 임원들은 오랜 시간 지성으로 준비 했습니다. 부디 정을 나누시는 즐거운 시간 되시고 좋은 추억을 만드는 아름다운 이화의 만남의 장이 되기를 바랍니다

2013 총회 실행 위원장 이병주 (64)



"참 잘 오셨습니다!"

여기에 오신 동창님들, 자유, 평화, 사랑의 상징인 이곳 필라델피아에 오신것을 이곳 우리 동창 모두의 마음을 모아 환영합니다. 참 잘 오셨습니다!

2011년, 연말에 Ohio에서 4차 총회를 잘 치루신 기록을 한 보따리 싸들고 오신 여 경희총무님의 설명을 들으며 “아~아~ 인제는 우리들이 해야 할일!, 잘 치루어야 할텐데...” 들고오신 무거운 보따리 보다 훨씬더 우리들의 마음이 무거워 졌었습니다.

거진 2년 전 일 인데도 그때의 기억이 생생한 채 이렇게 여러분들을 모시게 되었습니다. 함께 지내는 동안 우리 모두가 기쁘고 즐거워서, 감사가 넘치는 시간들이 되기를 바랍니다.

혹, 저희의 미흡함으로 모자람이 보이더라도 이화의 사랑으로 덮어주시고 목소리를 합해 이 아름다운 가을 하늘에 아~아! 이화 이화~~~가 널리 널리 퍼지도록 함께 노래합시다!

2013 북미주 동창회 서기 이영옥 (63)



"모든 동창님들 고맙습니다."

마당에 있는 동글동글한 자갈을 보다가 지긋한 나이에 또 아직 동글지 못한 자신을 돌아 봅니다.

한국에서 동창들과 여행을 갔을 때 어느 아주머니가 물었습니다. 무얼 하시는 여인들 모임이기에 분위기가 남다른가요.

이제 우리에게 주어진 몫은 우리가 받은 은총에 대한 보답입니다.

필라델피아에 오신 동창님들과 참석은 못하셔도 후원해 주시는 모든 동창님들 고맙습니다.

2013 북미주 동창회 회계 김영미 (68)



"음악회를 준비하면서"

이화여고 하면 생각나는 것 하나.. 서로 일등을 하려고 열심을 다해 노래하던 합창 경연대의 잡힐듯 말듯한 꿈속의 음률을 되살려보고 싶은 마음입니다.

어머니, 할머니들이 된 우리들이 이곳 역사깊은 필라델피아에 다시 모여 그 옛날 이화동산에서 부르던 합창과 악기들로 추억을 회상하는 음악회를 마련했습니다.

또한 음악을 사랑하는 이화 어머니 슬하에서 자라난 자녀들 - David Kim, Anna Marie Ahn Petersen도 함께 동참하여 음악회를 빛나게 하여 주셔서 감사합니다.

멀리 대륙횡단을 하여 오신 남가주 합창 단원들과 뉴욕 합창 단원들께 바쁘신 중에도 열심히 연습하시어 오늘 음악회를 준비해주셔서 진심으로 감사드립니다.

2013 총회 음악회담당 윤정나 (57)

사회: 이영옥 (63)

"삶 속의 삶을 찾아서: 이화 정신의 재 음미"

이혜성 (1958년 이화졸업)

현재 한국상담대학원대학교 총장, 이화여대 명예교수



- 학력: 이화여고, 서울대학교 졸업
미국 버지니아대학교 교육학박사 (상담자교육)
- 경력: 서울여대, 이화여대 교수(1974~2000)
한국청소년상담원 원장(1998~2005)
한국상담심리학회 회장 (1988~1990)
서울YWCA이사(1995~2011)
이화여자고등학교 총 동창회장 (1994~2000)
학교법인 이화학원 재단 이사 (2000~2007)
- 저작: 여성 상담 / 삶, 사람, 상담
- 수필집: 사랑하자, 그러므로 사랑하자
아름다운 것은 영원한 기쁨이어라
- 상훈: 천원 교육상 / 이화를 빛낸 분 상 / 이화발전 공로상

"유 관순 열사와 비밀 결사대"

이정화 (1952년 이화졸업)

현재 서울 춘원 연구학회 이사



- 1955 Chatham Collge 화학과 (BS)
- 1956 University of Pittsburgh (MS)
- 1968 Bryn Mawr Collge Ph.D.
- 1985 University of Pennsylvania Research Associate
- 1982 경상 국립대학교 부교수
- 1997 서울대학교 초청 교수
- 2003 제주 국립대학교 초청교수
- 1980 필라델피아 시 인권 상 수상, 서울 새싹 어린이 문학상 수상
- 현재: Korean Community Development Services Center 이사
(한인지역 개발봉사 센터), Philadelphia.

W.A. Mozart, *Viola Quintet No.3 in C Major, K.515*

IV. Allegro

violin: David Kim, Daniel Han
 viola : Anna Marie Ahn Petersen, Burchard Tang
 cello : Priscilla Lee

G. Rossini, “Una voce poco fa” from *Opera Barber of Seville*

Mezzo-soprano: Misoon Ghim, Piano: Jeffrey Devault

✿ New York 합창단

지휘: 김순희 / 반주: 우인경

La Serenata	Soprano 김미순	P.F. Tosti
가고파	Soprano 심희진	김동진 작곡, 김일권 편곡
주 하나님 지으신 모든 세계	Soprano 심희진	Sturat K. Hine, 박지용 편곡

W. A. Mozart, *Sinfonia Concertante In E flat Major, K.364*

II. Andante

III. Presto

Violin: David Kim, Viola: Anna Marie Ahn Petersen, Piano: Jeffrey Devault

✿ 남가주 합창단

지휘: 윤혜섭 / 반주: 박헬렌

주님(Jesus)		김성균 작곡
Nella Fantasia	Soprano 김은옥	Ennio Morricone
강건너 봄오듯이		임궁수 작곡

Sarasate, *Carmen Fantasy (final movement)*

Violin: David Kim, Piano: Jeffrey Devault

Encore: Massenet, *Meditation from Thais*

✿ 북미주 연합 합창단

지휘: 박혜란 / 반주: 박헬렌, 우인경

고향의 봄	Soprano: 임은옥, Alto: 백경희	홍난파 작곡, 윤현주 편곡
자유의 날개 펼쳐서	Soprano 김미순	Don Besig, 윤현주, 편곡
	Flute solo Hannah Silverberg	
그리운 금강산		최영섭 작곡, 윤현주 편곡
할렐루야		Handel 작곡
교가		서광진 작시, 안기영 작곡

Performer Bio

David Kim - violin

David Kim was named Concertmaster of The Philadelphia Orchestra in 1999. Born in Carbondale, Illinois in 1963, he started playing the violin at the age of three, began studies with the famed pedagogue Dorothy DeLay at the age of eight, and later received his bachelor's and master's degrees from The Juilliard School. David is the son of the late Bong Hee Cho, class of 1957



Jeffrey Devault - piano

Jeffrey DeVault is a graduate of Temple University where he received the Master of Music degree in Piano Performance. He has accompanied various soloists, choirs, and chamber ensembles in the Philadelphia area including world-renowned violinist David Kim. Mr. DeVault is the music director and organist at Swarthmore Presbyterian Church in Swarthmore, Pa.



Daniel Han - violin

Daniel Han joined The Philadelphia Orchestra in September 2006 after having been a member of the Minnesota Orchestra and the Fort Worth Symphony, and guest concertmaster of the Daejeon Philharmonic in Korea. He received his bachelor's and master's degrees and artist diploma from Boston University.



Anna Marie Ahn Petersen - viola

Anna Marie Ahn Petersen joined the Philadelphia Orchestra immediately upon graduation from the Curtis Institute of Music. Her solo debut recital in Seoul, Korea was sponsored by Jeunesse Musicales. Her father, Ahn Yong-Ku, was a violin teacher at Ehwa before immigrating to the US. Her mother, Kim Chung Hyun, graduated from Ehwa in 1955



Burchard Tang - viola

Burchard Tang began his musical studies on the violin at the age of 3 and, at 16, switched to viola, studying with Choong-Jin Chang, principal viola of the Philadelphia Orchestra. He continued his musical education at the Curtis Institute of Music, where he studied with Joseph de Pasquale. Upon graduation, he was appointed to the viola section of the Philadelphia Orchestra..



Priscilla Lee - cello

Priscilla Lee began studying at age five and made her solo debut in 1998 with the Los Angeles Philharmonic. In 1998 she went to the Curtis Institute of Music to study with David Soyer. In 2005, she received a Master of Music degree from the Mannes College of Music.



Misoon Ghim, Mezzo-soprano

서울예고, 서울대 음대, 줄리어드 음대 석사, 커티스 음대 석사, 템플대 음대 박사
현 Curtis Summerfest 의 Young Artist Voice Faculty.
뉴욕시티 오페라, 필라델피아 오케스트라, 샌프란시스코 오페라 등 내셔널 투어를통
해 미국에서 연주 활동. 최근 한국에서도 바로크 음악음반(제목: Evening Hymn) 발매.





북미주 연합 합창단

지휘자 박혜란

서울대 성악과 및 Catholic U. of America 음대 대학원 졸업
Temple 음대 대학원 합창 지휘과 졸업
Philly Camerata 합창단 및 어린이중창단 지휘자
영생장로교회 지휘자

남가주 합창단

지휘자 윤혜섭 / 반주자 박헬렌

Soprano

임순희 차명숙 금동희 윤연순 이안나 노혜련 송 명 홍인숙 김동승 변소희 신호국
김지은 김정자 조용미 장영희 김애권 박영순 이정애 정은옥 이경희 송묘령 김명주
정경실 정진실 정은경 최영숙 최인정 윤정희 이윤수 김은옥

Mezzo

최운봉 김부정 이혜숙 안영혜 윤정혜 최성혜 남은영 원승화

Alto

박희경 김정은 윤 훈 윤정혜 안영란 이정숙 김영희 이윤경 이화숙 홍정순 홍순애
백경희 장유숙 정애수 박정우 장난희 오은경 김혜정



지휘자 윤혜섭 (79)

UCLA Anderson Graduate School of Management
International Design School for Advanced Studies, 디자인경영대학원
한국교원 대학원, 음악교육학 석사
서울교육 대학교, 교육행정학
현, Music Peace Foundation 이사장



반주자 박헬렌

USC (남가주 대학) 음악대학, 대학원 피아노과 졸업
다수 사랑의 음악회 자선 음악회 반주 및 연주
현 미주 한국 청소년 예술단 반주, 동부 여성합창단 반주
선한 목자 장로교회 반주, 헵시바 노래 선교단 단원 및 반주



■ New York 합창단

지휘자 김순희76 / 반주자 우은경

Soprano

한명숙 노명숙 김숙진 이귀자 이정강 손인경 최성남 장수영 김현애

Mezzo

김옥석 김수자 김근선 손종임 이연수 장현숙 이군자 경순표 유경호 이영숙 양승효
최황숙 오봉희

Alto

유영옥 조소자 곽복향 조정숙 황병남 이양자 원인순 이채임 이영순 정진영 전명혜
이화인 이바랜수

지휘자 김순희

이화여고 (1976년) / 서울대학교 음악대학 및 음악대학원 졸업(1980, 1982년)
West Virginia University 음악대학원 졸업 / Juilliard School of Music 대학원 (Professional
Studies) 졸업 / City University of New York, Graduate Center 박사과정 수료
La Traviata, The Telephone, The Medium, Così fan tutte, The Magic flute 등 오페라 주역



반주자 우은경

연세대학교 작곡과 졸업 / New York University 작곡전공 석사 졸업
William Paterson University Jazz Studies 석사 과정
현 뉴저지 요벨감리교회 반주자 / 뉴저지 아콜라연합감리교회 성가대 지휘자



미술전 9월 7 - 8일

curator 서효숙 (Piety Choi)

1975년 이화여고졸업, 1979년 서울여대 교육심리학과 졸업
2005년 PAFA (Pennsylvania Academy of the Fine Arts) Post-Baccalaureate Program
2007년 PAFA Master of Fine Art (MFA)과정 수료
미국과 한국에서 11회개인전 외에 다수의 그룹전 및 수상
현재 작가와 큐레이터, 심사위원, 미술 칼럼니스트



참여작가

노명숙(57)서예 조소자(60)서양화 이귀자(61)서양화 정순자(61)서양화
장수영(70)조각 이연순(71)서양화 이정선(72)서양화 서효숙(75)서양화
신성옥(75)다중이공예

제5차 북미주 총 동창회 총회 9월 8일(일요일) 9 am - 10:30 am

사회 김영미 (68)

개회선언	김혜경 회장
기도	윤정나
5차 총회 대회장 인사.....	이정화 대회장
4차 총회 회의록및 결산보고	김정진 전회장
각지역 활동보고	각지역 회장
5차 북미주 동창회 활동보고.....	이병주 회장
이화 장학재단	김영미 회계
9/7/13 임원회보고	김혜경 회장
제6차 회장단 인준	김혜경 회장
제6차 회장단 인사	변희진 6대 회장
질의 문답.....	한영숙 초대회장
폐회	김혜경 회장

제5차 북미주 총 동창회 만찬 9월 8일(일요일) 6:30 pm

■ 1부 ■

사회 이병주 (64)

기도	김정식 목사
환영사 / 귀빈및 제6차 회장단 소개	김혜경 회장
인사말씀	강순자 교장
장학금 전달	이정화 대회장
감사장 증정	김혜경 회장

DINNER

촛불점화

교가

축도

■ 2부 ■

장기자랑 / Dance & Music

2012 -2013년 이화여고 북미주 총 동창회 조직

■ 이화여고 북미주 총동창회 실행 임원 명단

대회장: 이정화('52)

고문: 장영완('54), 이해원('55)

회장: 김혜경('63)

실행위원장: 이병주('64)

서기: 이영옥('63), 윤정나('57) 회계: 김영미('68), 백혜담('57)

음악회담당: 윤정나('57) 미술전시담당: 서효숙('75)
필라 웹마스터: 이정선('72) 총 동창회 웹마스터: 이재현('72)

■ 역대회장

한영숙('56), 김광자('62), 김수자('61), 김정진('66)

■ 당연직 부회장 (각 지부 회장)

Atlanta, GA	정문자(60)	Philadelphia, PA	이병주(64)	Boston, MA	김유경(72)
San Diego, CA	강재경(63)	Chicago, IL	박 숙(63)	San Francisco, CA	최길자(60)
Cleveland, OH	김영진(67)	Seattle, WA	권영희(65)	Dallas, TX	조정숙(62)
Washington, DC	장정희(63)	Honolulu, HI	변희진(75)	Calgary, Canada	나경애(69)
L.A. CA	이화숙(69)	Toronto, Canada	김인숙(70)	Detroit, MI	박은자(67)
Vancouver, Canada	안민자(73)	New York, NY	장현숙(63)		

동창회 연혁

1911.6.16	제4회 중등과 졸업식에서 동창회 결성	2006. 5.	제6회 동창합창단 미국 LA, 애너하임 공연
1952.3.25	부산시 영도 이화여자고등학교 교교사에서 정기총회 회장 김정옥	2006.10	류관순 열사 동상 제막
1955.5.31	스크랜턴 교장 홍상제막 모교에 기증	2007. 1.	제2회 북미주지회 총회.
1956.5.30	창립 70주년 기념 노천극장 건립비 전달	2007. 6.	2대 회장 김광자(62년, 워싱턴 디시) 선출
1959.5.30	4대 동창회장 채선엽(27년) 선출	2008-2009	10대 동창회장 장명수(60년) 선출
1962.	류관순동창 고향 천안읍 지령리마을과 자매결연	2009. 3.	동창합창단 미국 오하이오 공연
1968.12.	예멜합창단 창단	2009.11.	제3회 북미주지회
1970	류관순기념관에 그랜드피아노 기증	2010-2011	3대 회장 김수자(61년, 뉴욕) 선출
1970.12.	전체동창 첫 성탄축하 모임 개최	2010. 6.	제3차 북미주지회 총회, 스크랜턴서거 - 100주년기념음악회. 미국 뉴욕 링컨센터
1971. 5.	류관순기념관 건립기금 모금 결의	2010. 9.	스크랜턴 서거 100주년 기념음악회 - 류관순 기념관
1973. 2.	‘이화를 빛낸 동창’ 상 제정	2010.12.	제4회 북미주지회
1973. 5.	전남 광주, 전북 전주 지회 발족	2011. 2.	4대 회장 김정진(66년, 클리블랜드) 선출
1974.5.30	창립기념일 첫 바자회 개최	2011. 3.	북미주지회 뉴스레터-배꽃향기 창간호 발간
1975. 5.	생활관건립 위한 바자 개최	2011.5.30	이화장학재단 설립
1975. 6.	프라이홀 소실에 따른 모금, 모교에 전달	2011.6.1.	11대 동창회장 송보경(63년) 선출
1977. 2.	5대 동창회장 심치선(48년) 선출	2011.8.27	동창회 100주년 기념사업위원회 조직
1977.12.	부산지회 발족	2011.10.	북미주지회뉴스레터-배꽃향기2호 발간
1978.	동창회명부 및 수첩, 동창회보 창간	2011.10.	이화여자고등학교 창립125년, 동창회창립100년, 장학재단 출범
1980.11.22	본관 엘리베이터 설치비 전달	2011.6.1.	기쁨과 나눔 특별바자
1982.6.22	이화음악회 시작 (류관순 기념관)	2011.10.	북미주동창회 장학금모금 10만불 약정 - 모교에 전달
1986.	6대 동창회장 이복희(37년) 선출	2011.8.27	이화여자고등학교 창립125년, 동창회창립100년, 장학재단 출범
1987-1994	창립100주년 기념 백주년기념관 건립 기금 전달	2012.9.27.	기쁨과 나눔 음악회 - 예술의전당 콘서트홀
1989.10.	7대 동창회장 안현화(52년) 선출	2012.10. 6.	제4차 북미주지회 총회 및 이화여자고등 학교 125년,동창회100년 기념음악회 - 클리블랜드, 오하이오
1993	제1회 동창회장배 교사 테니스대회 개최	2013.3.	이화여자고등학교 창립125년, 동창회100년, 장학재단 출범
1994 -2000	제1회 동창합창단 미국 로스앤젤레스, 뉴욕 공연	2013.9.7.-9	기쁨과 나눔 전시회 예정, 심순홍
1996.	8대 동창회장 이혜성(56년) 선출		제5대 북미주 회장 김혜경 (63년, 필라델피아) 선출
1998.	창립110주년 기념음악회겸		북미주동창회 주소록 발간(클리브랜드)
1997-1999	제2회 동창합창단 음악회, 예술의전당		제5차 총회를 위한 "Save The Date"발송
1998. 1.	류관순기념 매봉교회 증축 및 재건립 기금전달		뉴욕한국의날 퍼레이드에 뉴욕 동창회 "이화 꽃차" 로 참여
1999.10.	류관순기념관 의자 1,764석 교체 기금 3억원 전달		필라델피아 뉴스레터 "이화거울" 제작, 발송
1998. 1.	이희호(40년)동창 영부인 축하예배		제5차 북미주 이화 동창회 총회 및 "자유, 평화, 사랑 음악회" 주최
1999.10.	자유. 사랑. 평화 - 새천년 큰물결 음악회		필라델피아, 펜실베니아
2000. 4.	9대 동창회장 김숙희(56년) 선출		
2002. 6.	제4회 동창합창단 미국 뉴욕링컨센터 공연		
2004. 5.	제5회 동창합창단 세종문화회관 공연		
2004.10.	북미주지회 창립총회, 회장 한영숙(56년,LA) 선출		

총회 후원자 (7/31/2013 현재)

EEF 장학금 2012-13

김유옥(66)\$100, 김삼현(55)\$36, 김정자(57)\$200, 김정희(54)\$236, 김정희(56)\$10,000, 김종엽(64)\$156, 박미순(62)\$120, 박순덕(69)\$120, 박은자(67)\$525, 박임자(66)\$2,500, 박혜현(67)\$177, 소동숙(64)\$120, 신영자(62)\$185, 유문희(58)\$5,000, 이윤자(69)\$142, 이정자(57)\$200, 이정화(52)\$1,000, 이혜경(65)\$685, 조흔자(62)\$170, 차승순(66)\$145, 하화자(63)\$183, Class'62 50th anniversary \$54,288, 김경애*63 장학금 \$20,000, Atlanta 동창회 장학금 \$300, 송혜숙(67)\$120

동창회비 \$60

경순표(72), 광복향(60), 김근선(63), 김선주(72), 김수자(61), 김숙진(61), 김숙혜(61), 김순희(68), 김순희(76), 김영미(68), 김옥석(53), 김옥석(53), 김유경(72), 김정진(66), 기정현(55), 김주량(60), 김주은(59), 김현애(72), 김혜경(63), 김혜경(64), 김혜자(63), 남광희(69), 남정우(55), 노명숙(57), 박문순(62), 박상숙(60), 박순혜(69), 박이자(49), 박임자(66), 손인경(65), 손종임(63), 신용식(63), 양승효(71), 여경희(76), 오봉희(74), 오영옥(65), 원인순(66), 유경호(71), 윤정나(57), 이경자(59), 이경혜(69), 이군자(63), 이귀자(61), 이바렌수(71), 이병주(64), 이상은(69), 이수희(63), 이순덕(67), 이양자(64), 이양훈(57), 이연수(63), 이영숙(71), 이영순(66), 이영옥(63), 이완실(63), 이용복(63), 이재현(72), 이정선(72), 이정화(52), 이정화(66), 이주연(53), 이채임(66), 이혜원(55), 이화숙(69), 이화민(74), 장수영(70), 장정희(63), 장현숙(63), 전명혜(69), 전서영(63), 전정숙(58), 정진영(66), 조소자(60), 조영애(65), 조영옥(55), 조정숙(55), 조정숙(62), 최성남(66), 최순옥(61), 최영옥(67), 최황숙(71), 한명숙(46), 한영숙(56), 홍명옥(72), 황병남(61)

후원이사 \$100

강선희(63), 광복향(60), 김근선(63), 김승애(60), 김영미(68), 김옥석(53), 김정진(66), 남광희(69), 남정우(55), 민정자(64), 박상숙(60), 배영자(64), 손종임(63), 신용식(63), 이군자(63), 이사임(63), 이양자(64), 이옥순(65), 이용복(63), 이재현(72), 이정화(66), 이채임(66), 이학엽(63), 이화숙(69), 장정희(63), 전명혜(69), 전서영(63), 정순자(61), 조명희(59), 조영옥(55), 조정숙(55), 조정숙(62), 조평기(60), 최성남(66), 한명숙(46), 한영숙(56), 홍명옥(72), 황병남(61)

특별 찬조금 (2012-13)

강선희(63)\$1,000, 김광자(62)\$1,000, 김수자(61)\$1,090, 김숙혜(61)\$100, 김인영(66)\$1,000, 김정진(66)\$1,000, 김주량(60)\$150, 김주은(59)\$500, 김혜경(63)\$10,000, 남광선(72)\$1,000, 남광희(69)\$250, 뉴욕 동창회(63)\$2,000, 박이자(49)\$200, 박임자(66)\$3,500, 백혜담(57)\$2,000, 손종임(63)\$1,240, 송운숙(72)\$1,000, 신용식(63)\$2,000, 심치선(48)\$700, 심치정(59)\$500, 양성창(72)\$1,000, 윤정나(57)\$5,000, 이군자(63)\$700, 이귀자(61)\$3,290, 이병주(64)\$3,000, 이연수(63)\$100, 이영선(52)\$200, 이영순(66)\$100, 이영옥(63)\$3,000, 이완실(63)\$200, 이정선(72)\$3,000, 이정화(52)\$4,000, 이채임(66)\$100, 이학엽(63)\$400, 이혜성(58)\$2,000, 이혜원(55)\$5,000, 이화민(74)\$100, 장영완(54)\$1,000, 장현숙(63)\$500, 전정숙(58)\$1,000, 조정숙(62)\$400, 최영옥(67)\$1,000, 한영숙(56)\$1,000, 홍명옥(72)\$170, 홍정임(56)\$1,000, 황병남(61)\$90, 남가주 동창회 \$2000, 필라델피아 동창회 \$3469.89, Atlanta 동창회 \$300

5차 총 동창회 SCHEDULE

9월 6일 (금요일)

3 pm ~

Welcome Registration

9월 7일 (토요일)

7 am - 8:30 am

Breakfast

9 am -10:30 am

Lecture Series (Symphony Hall)

이혜성 박사 (한국 상담 대학원 대학교 총장)

“삶 속의 삶을 찾아서: 이화 정신의 재 음미”

이정화 박사 (5차 북 미주 총동창회 대회장)

“유 관순 열사와 비밀 결사대”

CITY TOUR 11 am - 4 pm

Philadelphia 역사 탐방

(Independence Hall, Liberty Bell, Barnes Foundation, Betsy Ross House)

5:30 pm - 7 pm

Buffet Dinner (Balcony room)

8 pm - 9 pm

자유 평화 사랑 음악회 (Symphony Hall)

9:30 pm

총회 임원회 (Orchestra Room)

(총 동창회장, 각 지역 회장, 역대 회장, 북미주 동창회 실행임원)

10 pm ~

Slumber Party (Symphony Hall)

9월 8일 (일요일)

7 am - 8:30 am

Breakfast

9 am - 10:30 am

총회 (Symphony Hall)

CITY TOUR 11 am - 4 pm

서재필 기념관, Longwood Garden 관광, City Tour

5:30 pm

Reception (Symphony Hall)

6:30 pm ~

총회 만찬 (Symphony Hall) / 장기 자랑

9월 9일 (월요일)

7 am - 8 am

Breakfast

8 am - 9 am

총회 종료/ Wrap up session

9:30 am ~

EWHA TOUR begins ~~~~

EWHA TOUR

9월 9일:

워싱턴 DC 문화 탐방

9월 10일:

Luray Caverns, Gettysburg National Park

9월 11일:

Amish Village

3시 필라델피아 공항 도착

Emergency contact person:

267-307-5259(이병주 '64)

610-462-4388(김영미 '68)

E-mail:

cara.stickler@gmail.com

